

Online  
cultuurhistorisch  
tijdschrift over  
's-Hertogenbosch



Jaargang 3  
Nummer 1  
Maart 2022

**SILVA**



Uitgave van Erfgoed 's-Hertogenbosch

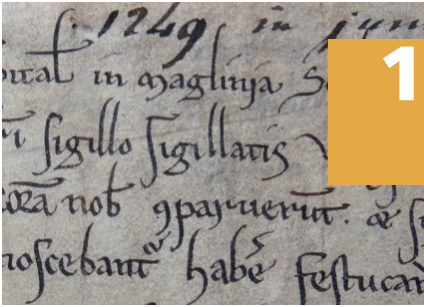
# In dit nummer



3

## Speelfiguur, decoratie, devotie of geschenk?

Keramieken beeldjes in de bodem van 's-Hertogenbosch



16

## De ontdekking van een schepenoorkonde uit 1249

Nieuw licht op de eerste stadsschrijver van 's-Hertogenbosch



23

## Cartes de visite

Een fotografische trend in de negentiende eeuw

Colofon

**SILVA** is het online wetenschappelijke tijdschrift van Erfgoed 's-Hertogenbosch, afdeling van gemeente 's-Hertogenbosch. De naam Silva is ontleend aan de Latijnse naam van de stad: Silva Ducis, 'bos van de hertog'.

Silva verschijnt ieder kwartaal en wordt digitaal gepubliceerd op [www.erfgoedshertogenbosch.nl/silva](http://www.erfgoedshertogenbosch.nl/silva).

Neem voor meer informatie contact op via [erfgoed@s-hertogenbosch.nl](mailto:erfgoed@s-hertogenbosch.nl).

### Redactie

Lianne van Beek, Jac. Biemans, Dennis Dekker, Joris van Dierendonck (eindredacteur), Ronald van Genabeek, Ronald Glaudemans

Vormgeving: Rob Duterloo

Cover: Ruitersbeeldje van roodbakend met witbakend aardewerk, gevonden bij het Keizershof (HTKZ).

e-ISSN 2666-9951

## Voorwoord

*Silva* is eind vorig jaar dan toch gezwicht: door het tijdsgewricht waarin wij ons bevinden waren we genoodzaakt een editie over te slaan. Maar we zijn terug, en hoe! Aleike van de Venne opent het nummer met een letterlijk en figuurlijk beeldend artikel. Zij neemt ons mee naar beerputten en afvalkuilen, waarin prachtige voorbeelden van laatmiddeleeuwse en renaissance keramiek gevonden werden. Met Geertrui Van Synghel duiken we nog wat dieper de geschiedenis van 's-Hertogenbosch in. Een tip leidde tot de vondst van een voorheen onbekende, zeer vroege schepenoorkonde én nieuwe inzichten over de eerste scribent van de Bossche schepenbank. Daarna kunt u rustig bijkomen en vooral heel veel mooie afbeeldingen kijken bij het artikel van Nancy van den Eijnde over negentiende-eeuwse cartes de visite, waarna u nooit meer hetzelfde naar uw eigen saaië visitekaartje zal kijken.

De redactie van *Silva* wenst u veel leesplezier!

# Speelfiguur, decoratie, devotie of geschenk?

## Keramieken beeldjes in de bodem van 's-Hertogenbosch

### Aleike van de Venne

In 2009 en 2010 werd door onderzoeksbureau BAAC een grootschalige opgraving uitgevoerd aan de Beurdestraat en de Mortel, ter voorbereiding van de bouw van het nieuwe Museumkwartier. Daarbij werden beeldjes van keramiek uit de late middeleeuwen en renaissance gevonden. Naar aanleiding daarvan is onderzoek gedaan naar vergelijkbare vondsten in 's-Hertogenbosch en elders in Nederland. De resultaten van dat onderzoek worden in dit artikel besproken.<sup>1</sup>

Een van de vondsten betrof een groot fragment van een bijzonder beeldje van een vrouw van witbakkend aardewerk, gevonden tijdens het leeghalen van een van de vele beerputten met vondsten uit de zestiende eeuw. In een andere beerput werd een rokfragment van een vergelijkbaar beeldje gevonden. Uit een afvalkuil op het kloosterterrein kwam een compleet fluitje van steengoed dat qua stijl erg leek op de twee andere beeldjes en dateerde uit de late vijftiende of eerste helft van de zestiende eeuw. Deze zeldzame en tot de verbeelding sprekende figuurtjes inspireerden tot een zoektocht naar soortgelijke vondsten uit de late middeleeuwen en renaissance.

### Vraag naar luxeproducten

Het voorkomen van beeldjes van aardewerk past in een ontwikkeling van productie van luxe aardewerk die rond 1200 begint. Tot die tijd waren producten van aardewerk in de regel enkel gebruiksgoed en was het vormenrepertoire beperkt. Daarna werden de vormen, onder andere als gevolg van technologische vooruitgang, talrijker, meer gespecialiseerd en werden voor het eerst ook luxeproducten vervaardigd. Zo verschijnen naast het gebruikelijke kook-



en drinkgerei ook olielampen, rammelaars, beeldjes en antropomorf aardewerk (versierd met menselijke gezichten en ledematen) op de markt. Tegelijkertijd worden in verschillende pottenbakkerscentra, waaronder Zuid-Limburg, het Belgische Andenne en het Duitse Copengrave, kunnen gemaakt die versierd zijn met gezichten.<sup>2</sup> Dit laat zien dat deze luxe voorwerpen geen uitzonderingen waren, wat lijkt te wijzen op een nieuwe groep van consumenten.<sup>3</sup> Het valt op dat de ontwikkeling naar decoratief aardewerk samenvalt met de opkomst van het stadsleven en het ontstaan van, naast de adel, een nieuwe elite van handelaren en in mindere mate ambachtslieden, die beschikten over kapitaal. In de steden ontwikkelde zich een samenlevingspatroon met eigen normen en waarden. Hierbij hoorde het onbegrensd nastreven van materiële rijkdom.<sup>4</sup> Uit veel steden waar archeologisch onderzoek is verricht, zijn wel enkele voorbeelden van antropomorfe gebruiksvoorwerpen of beeldjes bekend. Behalve in burgerlijke context worden ze in Noordwest-Europa ook gevonden in adellijke context, zoals op kasteelterreinen.

<sup>1</sup> Deze tekst is gebaseerd op een eerder gepubliceerd artikel over onderzoek naar beeldjes uit de late middeleeuwen en renaissance in Nederland: Van de Venne 2020.

<sup>2</sup> Zuid-Limburg: Bruijn 1964, 380-382, 384; Bruijn 1965, 32-33. Andenne: Borremans & Warginaire 1966, 51 (afb. 13), 71 (fig.32.2). Copengrave: Stephan 1992, 127-156.

<sup>3</sup> Ostkamp 2013a, 190.

<sup>4</sup> Blockmans & Hoppenbrouwers 2002, 296.

## Adellijke levensstijl

Mogelijk zijn de luxe voorwerpen in burgerlijke context een uiting van het imiteren van de adellijke levensstijl. Deze imitatie kan onder meer worden afgeleid uit de vondsten van aardwerken kandelaars die een goedkopere uitvoering zijn van metalen exemplaren en die waarschijnlijk bestemd zijn voor de stedelijke middenklasse.<sup>5</sup> Dit geldt waarschijnlijk ook voor uitbundig versierde, ofwel hoogversierde, aardewerken bekkens met gezichtsmaskers als handvatten.<sup>6</sup> Ook dakruiters van aardewerk zijn in dit kader noemenswaardig. Deze werden op de nok van het dak van een huis geplaatst als vertoon van rijkdom. In 's-Hertogenbosch zijn hiervan ook diverse fragmenten teruggevonden, onder andere bij het onderzoek van de Markt (afbeelding 1). Het betreft fragmenten van het dekkleed van het paard van een groot ruitersandbeeld uit het begin van de veertiende eeuw.

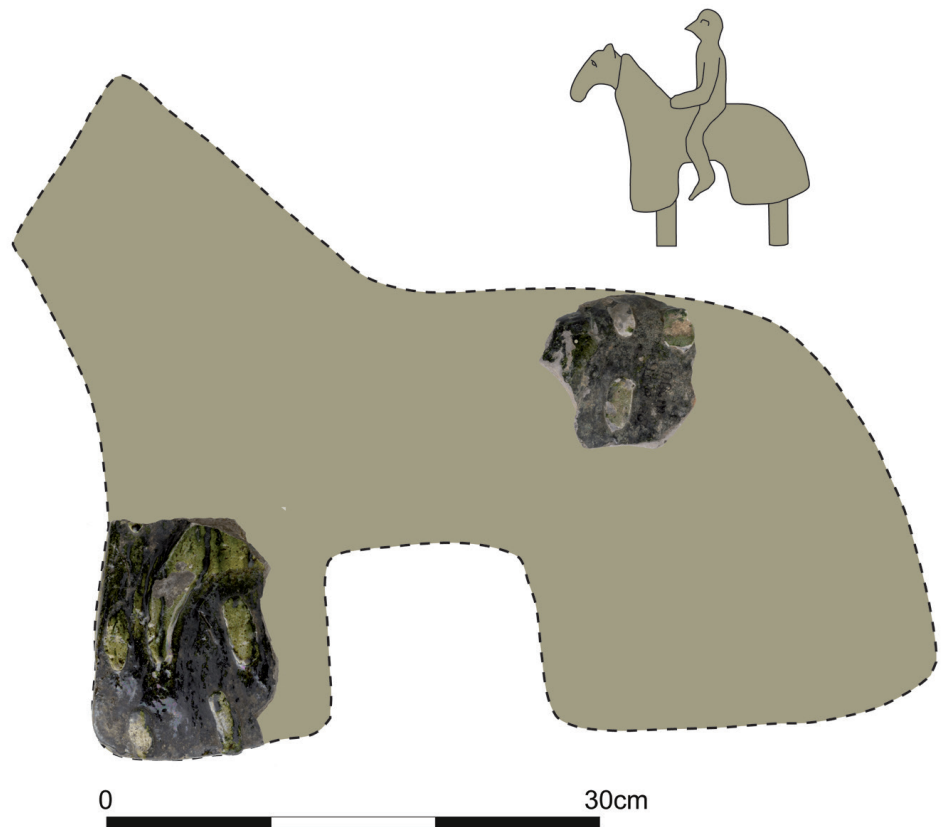
Dat de eerste beeldjes gekoppeld zijn aan de adellijke levensstijl blijkt ook uit de onderwerpen: ruitersandjes en dieren zoals honden, herten en paarden, verbonden aan de jacht. De adel ging op jacht en deed mee aan toernooien. Hoe de beeldjes gebruikt werden is niet helemaal duidelijk. Het is niet ondenkbaar dat enkele beeldjes als tafeldecoratie hebben gediend. In de middeleeuwen werden in wedijver feesten en banketten gehouden. Zoals Johan Huizinga schrijft in *Herfsttij der middeleeuwen*: 'Op de tafels prijken de geweldigste decoraties.'<sup>7</sup> Ook in de renaissance pronkten op tafel bij banketten zogenoemde tafelstukken.<sup>8</sup> De meest gebruikte interpretatie is dat de beeldjes bedoeld waren als speelgoed. Dit lijkt voor de hand te liggen vanwege de gelijkenis met houten of metalen speelgoed en schriftelijke en iconografische bronnen die bewijzen

5 Ostkamp 2013a, 191-192.

6 Gaimster & Verhaeghe 1992, 318.

7 Huizinga 1997, 273.

8 Glerum 1997, 71.



Afbeelding 1. Fragmenten van een dakruiter, gevonden bij het onderzoek van de Markt (DBGM).



Afbeelding 2. Prent met spelende kinderen van Hans Burgkmair, begin zestiende eeuw, uit het boek 'Der Weisskunig' over het leven van keizer Maximiliaan I.

dat ze als speelgoed werden gebruikt. De riddertoernooien van de volwassenen werden door de kinderen nagespeeld (afbeelding 2).<sup>9</sup> Ze kunnen daarentegen ook als snuisterij voor volwassenen hebben gediend, bijvoorbeeld ter decoratie van de schoorsteenmantel.<sup>10</sup>

### Paarden en ruiters

De eerste paardenbeeldjes of ruiterbeeldjes verschijnen in Duitsland in de twaalfde en dertiende eeuw.<sup>11</sup> In de veertiende eeuw zijn daar ook beeldjes van andere dieren zoals honden en herten gemaakt, verbonden aan de jacht. Ze werden zowel in aardewerk als in het harder gebakken steengoed uitgevoerd.<sup>12</sup> In Nederland zijn in de dertiende en veertiende eeuw paardenbeeldjes geproduceerd in Zuid-Limburg.<sup>13</sup> Uit 's-Hertogenbosch zijn diverse voorbeelden van laatmiddeleeuwse ruiterbeeldjes bekend. Bij twee verschillende archeologische onderzoeken zijn twee nagenoeg identieke roodbakkerende ruiterbeeldjes gevonden met accenten van witbakkend aardewerk (afbeelding 3).<sup>14</sup> Het meest complete exemplaar is afkomstig uit een veertiende-eeuwse vullingslaag van de gracht van een adellijke woning op de plaats van het latere Keizershof (afbeelding 4). De ruiter lijkt een valk op de arm te dragen. Het tweede exemplaar is ontdekt op het terrein van de voormalige Brandweerkazerne aan de Jan Heinsstraat. De productieplaats van deze beeldjes is onbekend. Gezien de combinatie van roodbakkerend aardewerk met witbakkende details, dat in deze periode ook voorkomt bij zogenaamd hoogversierd aardewerk uit Vlaanderen, is een herkomst uit die regio niet ondenkbaar.<sup>15</sup> Bij de opgraving van het Burgemeester Loeffplein zijn tussen het pottenbakkersafval uit de vijftiende eeuw ook fragmenten van een grijsbakkerend paard en een roodbakkerend paard met zadel gevonden (afbeelding 5).<sup>16</sup> Ook bij een opgraving aan de Zuidwal in 's-Hertogenbosch is een fragment van een roodbakkerend beeldje van een dier gevonden, vermoedelijk een paard.<sup>17</sup> Andere voorbeelden van paardenbeeldjes of ruiterbeeldjes uit de vijftiende en zestiende eeuw zijn bekend uit Amsterdam, Breda, Goes, Enkhuizen, Groningen en Rotterdam.<sup>18</sup>

### Heiligen

Vooraf in de vijftiende en zestiende eeuw, maar af en toe ook in de veertiende eeuw, werden op grote schaal beeldjes gemaakt van fijne witte klei, ook wel pijpaarde



Afbeelding 3. Ruiterbeeldjes van roodbakkerend met witbakkend aardewerk, gevonden bij het onderzoek van het Keizershof (HTKZ) en de Brandweerkazerne Jan Heinsstraat (HTBW).



Afbeelding 4. Ruiterbeeldje van roodbakkerend met witbakkend aardewerk, gevonden bij het Keizershof (HTKZ).



Afbeelding 5. Paardenbeeldje van roodbakkerend aardewerk, 1437-1461, productieafval van het Loeffplein (DBLO).

genoemd. Hiervan zijn in 's-Hertogenbosch honderden fragmenten en enkele hele exemplaren opgegraven (afbeelding 6). Het betreft voornamelijk heiligenbeeldjes, maar van pijpaarde zijn ook ruiterbeeldjes en andere profane (niet-religieuze) beeldjes bekend. Over dergelijke beeldjes zijn reeds uitgebreide studies verschenen en daarom zal er hier maar kort bij worden stilgestaan.<sup>19</sup>

Met de pijpaarden heiligenbeeldjes als persoonlijke devotionalia konden mensen zich thuis wijden aan hun geloof. Bekende productiecentra van heiligenbeeldjes zijn onder andere Worms, Keulen en Utrecht. In Worms zijn, naast meer dan 1200 pijpaarden beeldjes, ook enkele beeldjes van geglaazuurd aardewerk gevonden, waaronder ruiters, vrouwen in klederdracht en paardenfluitjes.<sup>20</sup> Pijpaarden

<sup>9</sup> Felgenhauer 1974, 44; Willemsen 1998, 70-73, 103-109.

<sup>10</sup> Crichton-Turley 2018, 133-134.

<sup>11</sup> Neu-Kock 1988, 11; Felgenhauer 1974, 45.

<sup>12</sup> Neu-Kock 1992, 7.

<sup>13</sup> Bruijn 1964, 356, 432; Bruijn 1965.

<sup>14</sup> i12801 HTKZ Keizerstraat; i12802 HTBW Brandweerkazerne Jan Heinsstraat.

<sup>15</sup> Verhaeghe 1982, 153.

<sup>16</sup> i13563 DBLO Loeffplein; Janssen & Nijhof 2010, 117, 123.

<sup>17</sup> e966.1 DBZU Zuidwal.

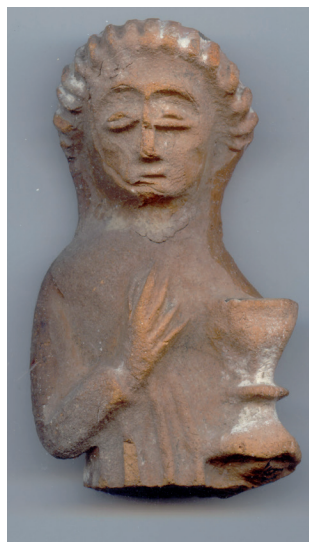
<sup>18</sup> Van de Venne 2020, 120-123.

<sup>19</sup> Zie onder andere: Neu-Kock 1988; Neu-Kock 1992; Ostkamp 2001; Ostkamp 2012; Grimm 2016; Grimm 2017.

<sup>20</sup> Grimm 2017.



Afbeelding 6. Pijpaarden beeldjes en terracotta beeld, gevonden in een afvalpakket van het Elisabeth Bloemenkampklooster in 's-Hertogenbosch (DBLO).



Afbeelding 7. Terracotta beeld van Johannes Evangelist, gevonden bij het onderzoek van het Loeffplein (DBLO).



Afbeelding 8. Steengoed heiligenbeeld, 1400-1500, gevonden bij het onderzoek van de Grote Markt (DBGM).

beeldjes werden bij verschillende pottenbakkers ook wel als bijproduct vervaardigd. Ze zijn gemaakt door klei in een mal te drukken en ze na droging te bakken. Doordat ze in een mal zijn gevormd, konden ze in grote aantallen worden gemaakt. Dit in tegenstelling tot de arbeidsintensieve (duurdere) geboetseerde beeldjes van roodbakkerend en witbakkerend aardewerk die in dit artikel worden beschreven. Naast pijpaarden beeldjes zijn ook beeldjes van terracotta (rode klei) in een mal gemaakt. Omdat deze beeldjes minder verfijnd waren, werden ze meestal in een witte kleislib gedompeld of voorzien van een witte grondlaag bestaande uit een mengsel van loodwit met krijt. Vervolgens werden ze beschilderd.<sup>21</sup> Ook in 's-Hertogenbosch worden af en toe fragmenten gevonden van terracotta beelden. Een fraai voorbeeld is een beeld van Johannes Evangelist dat is gevonden bij het onderzoek aan het Burgemeester Loeffplein (afbeelding 7).<sup>22</sup> Behalve van pijpaarde en terracotta zijn ook zeldzame voorbeelden bekend van heiligenbeelden van steengoed. In 's-Hertogenbosch is bij het onderzoek op de Markt een klein vijftiende-eeuws steengoed heiligenbeeldje gevonden dat mogelijk in het Duitse Langerwehe is gemaakt (afbeelding 8).<sup>23</sup>

## Vrouwen

Vanaf het einde van de vijftiende eeuw verschijnt er een opvallende nieuwe categorie (profane) beeldjes op de markt in de vorm van staande vrouwen. Deze zijn gemaakt van witbakkerend aardewerk en steengoed. Het is onduide-

lijk in welke omvang dergelijke beeldjes zijn geproduceerd. In de laatste decennia zijn tijdens diverse archeologische onderzoeken of ander grondverzet in Nederland veel exemplaren tevoorschijn gekomen.<sup>24</sup> In 's-Hertogenbosch betreft dit fragmenten van zes verschillende beeldjes (afbeeldingen 14-19).<sup>25</sup> In Duitsland zijn fragmenten van vergelijkbare zestiende-eeuwse beeldjes van witbakkerend aardewerk gevonden in Aken, Keulen en Neuss.<sup>26</sup> Uit enkele vondsten in Londen en Acton Court (Avon) blijken ze ook verder weg te zijn verhandeld.<sup>27</sup> Er wordt verondersteld dat ze in Aken en mogelijk ook in Keulen en Raeren zijn geproduceerd.<sup>28</sup> In Aken zijn in ieder geval fragmenten van dergelijke beeldjes gevonden tussen productieafval uit de *Franzstrasse* en *Aureliusstrasse* (afbeeldingen 9 en 10).<sup>29</sup> Maar ook in Raeren werden vergelijkbare beeldjes tussen het pottenbakkersafval aangetroffen (afbeeldingen 11, 12 en 13).<sup>30</sup>

21 Ostkamp 2001, 198; Gawronski & Kranendonk 2018, 425-428.

22 Treling 2007, 90-91; i06230 DBLO Loeffplein.

23 Janssen 1983, 209 (afb. 19); i03124 DBGM Grote Markt, bewaarde lengte 7,4 cm.

24 Clevis & Thijssen 1989, 18; Duijn 2012, 99; Van Genabeek 2005, 42-43; Hurst, Neal & van Beuningen 1986, 235-237; Mittendorf & Berends 2012, 78-79; Van de Venne 2018a, 176-177 (afb. 5.31); Van de Venne 2018b, 340, 473, 679, 872 (cat. 21), Van de Venne 2020, 128-134.

25 i00636 Uilenburg 20, i06235 DBLO Loeffplein, i13994 Huis ter Aa Zuidwillemsvaart-Kasterenwal, i21844 SHMU Museumkwartier, i6491 DBLO Loeffplein, i23840 SHMU Museumkwartier.

26 Hurst, Neal & van Beuningen 1986, 235, 237; Grimm 2010, 8; Nuess (vriendelijke mededeling Wolfram Giertz).

27 Engeland: Avon, Acton Court (Vince & Bell 1992, 111, fig. 3.237 en 3.241); Londen ([http://mudlarking.blogspot.nl/2012\\_11\\_01\\_archive.html](http://mudlarking.blogspot.nl/2012_11_01_archive.html), <http://finds.org.uk/database/artefacts/record/id/518114>, <http://finds.org.uk/database/artefacts/record/id/430036>).

28 Hurst, Neal & Van Beuningen 1986, 235, 237; Grimm 2010, 8.

29 Giertz 2006, 22-31; Hugot 1977, 253.

30 Mennicken 2013, 117-118.



Afbeelding 9. Fragment van een vrouwenbeeldje van witbakkend aardewerk (circa 4 centimeter), productieafval uit Aken (collectie Gemeinde Aachen, foto Gerald Grimm).



Afbeelding 10. Beeldje van de heilige Catharina van witbakkend aardewerk, 1500-1530, productieafval uit Aachen (foto L. Hugot; uit: Hugot 1977).



Afbeelding 11. Fragment van een vrouwenbeeldje van steengoed, begin zeventiende eeuw, productieafval uit Raeren (collectie en foto: Töpferi Museum Raeren; uit: Mayer 1977).

De beeldjes die waarschijnlijk afkomstig zijn uit Aken en Raeren hebben een gebroken wit baksel met een glad oppervlak. Ze zijn voorzien van geel loodglazuur, soms met groene koperplekjes. De beeldjes lijken, in tegenstelling tot de pijpenaarden heiligenbeeldjes, grotendeels handgevormd te zijn. Alleen de voorzijde van het gezicht is waarschijnlijk gemaakt met behulp van een mal. Aan de achterzijde van het gezicht is soms een plooi te zien, waar de klei als het ware is samengeknepen nadat het gezicht met een vinger in de mal is gedrukt (zie afbeelding 14). Bij andere beeldjes zijn gekruiste ingekaste lijnen te zien (zie afbeelding 15). De beeldjes zijn uitbundig versierd. Zo zijn de plooien van de rok ingekrast of in reliëf aangegeven en zijn delen van de kledij en de hoofdkap versierd met oplegwerk en stempelwerk. De gegolfde, ingekerfde of gestempelde bandjes rond de nek, de polsen en het middel zijn in de meeste gevallen vervaardigd van roodbakende klei. Opvallend is het verschil in haardracht. Geen één exemplaar is hetzelfde. Dit kan in verband worden gebracht met de veranderende mode gedurende de late vijftiende en zestiende eeuw. In de meeste gevallen lijkt het te gaan om een zogenaamde Franse kap, of *timpelet*, een type vrouwe-



Afbeelding 12. Vrouwenbeeldje met uil van steengoed, gevonden in Raeren (collectie en foto: F 3241 (KN&V) Museum Boijmans van Beuningen, Rotterdam, uit de verzameling Van Beuningen-de Vriese).



Afbeelding 13. Vrouwenbeeldje met kat van steengoed, gevonden in Raeren (collectie en foto: F 3355 (KN&V) Museum Boijmans van Beuningen, Rotterdam, uit de verzameling Van Beuningen-de Vriese).



Afbeelding 14. Vrouwenbeeldje van witbakkend aardewerk, gevonden bij Uilenburg 20 (particuliere collectie).



Afbeelding 15. Vrouwenbeeldje van witbakkend aardewerk, gevonden bij het onderzoek van het Loeffplein (DBLO).



Afbeelding 16. Vrouwenbeeldje van witbakkend aardewerk, gevonden bij het onderzoek van Huis ter AA aan de Zuidwillemsvaart-Kasterenwal.



Afbeelding 17. Vrouwenbeeldje van witbakkend aardewerk, 1500-1600, gevonden bij het onderzoek van het Museumkwartier (SHMU).

lijk hoofddekkel dat populair was in West-Europa in de zestiende eeuw (afbeelding 15).

Dit hoofddekkel heeft een ronde vorm en wordt gedragen over een kapsel, gecombineerd met een zwarte sluier aan de achterzijde.<sup>31</sup> Maar er zijn ook voorbeelden bekend in combinatie met een haarnet.<sup>32</sup> De Franse kap werd onder andere gedragen door Anne Boleyn, de tweede vrouw van de Engelse koning Hendrik VIII, die opgevoed was in Frankrijk (1501-1536). Zij introduceerde deze hoofdbedekking in Engeland (afbeelding 20). De kap blijft gedurende de zestiende eeuw in de mode, vooral in de periode 1530-1580.<sup>33</sup>

Enkele beeldjes vertonen een ander hoofddekkel (afbeeldingen 10, 14 en 21). Hier draagt de vrouw een zogenaamde kaproen of chaperon. Deze kap met korte cape



Afbeelding 18. Rokfragment van vrouwenbeeldje van witbakkend aardewerk, gevonden bij het onderzoek van het Loeffplein (DBLO).



Afbeelding 19. Rokfragmenten van vrouwenbeeldje van witbakkend aardewerk, 1500-1550, gevonden bij het onderzoek van het Museumkwartier (SHMU).

31 Thienen 1967, 48-49, 52; <http://lesderniersvalois.com/gl/2013/12/clothing-womens-chaperon-french-hood/>.

32 <http://www.elizabethancostume.net/headwear/snood.html>.

33 [http://en.wikipedia.org/wiki/French\\_hood](http://en.wikipedia.org/wiki/French_hood), <http://www.kimiko1.com/research-16th/FrenchHood/index.html>; <http://www.elizabethancostume.net/headwear/frenchhood.html>; [http://www.modehistorique.com/research/ReconstructingTheFrenchHood\\_06-2009.pdf](http://www.modehistorique.com/research/ReconstructingTheFrenchHood_06-2009.pdf).





Afbeelding 20.  
 Portret van  
 Anne Boleyn,  
 circa 1533-1536  
 (collectie National  
 Portrait Gallery,  
 London).

(soms eindigend in een staart) werd in de late middeleeuwen zowel door mannen als vrouwen gedragen in geheel West-Europa, maar was vooral in de mode in het Bourgondië van midden van vijftiende eeuw.<sup>34</sup> Deze beeldjes lijken op basis van dit hoofddeksel dus ouder te zijn.

De beeldjes met een *kaproen* als hoofddeksel zijn vermoedelijk in de tweede helft van de vijftiende of het begin van de zestiende eeuw gemaakt. De exemplaren met een Franse kap hebben waarschijnlijk een datering in de eerste helft van de zestiende eeuw. Wat betreft de verspreiding valt op dat het merendeel van de vrouwenbeeldjes is gevonden in Brabant (Breda, Eindhoven, Helmond en 's-Hertogenbosch).<sup>35</sup> In deze steden heeft steengoed uit Raeren in de late vijftiende en zestiende eeuw de overhand ten opzichte van steengoed uit andere productiecentra.<sup>36</sup> Het steengoed uit Raeren, maar ook uit Aken en Langerwehe, werd verhandeld via de Maas. Dat de grootste concentratie van deze beeldjes is gevonden in Zuid-Nederland lijkt de stelling te ondersteunen dat deze beeldjes vooral in Aken en Raeren vervaardigd zijn.

34 [http://en.wikipedia.org/wiki/Chaperon\\_\(headgear\)](http://en.wikipedia.org/wiki/Chaperon_(headgear)); [http://nl.wikipedia.org/wiki/Kaproen\\_\(hoofddeksel\)](http://nl.wikipedia.org/wiki/Kaproen_(hoofddeksel)).

35 Van de Venne 2020, 130-134.

36 Arts 2014, 175; Van de Venne 2018b, 335.

## Vrouwen te paard

Naast witbakkende staande vrouwenbeeldjes zijn ook een aantal laatvijftiende- en zestiende-eeuwse vrouwenbeeldjes en fluitjes van een vrouw (of soms man) te paard bekend, zowel van witbakkend aardewerk als van steengoed.<sup>37</sup> Bij de opgraving van het Museumkwartier is in een afvalkuil van het Bogardenklooster een vrijwel compleet fluitje gevonden (afbeelding 21), dat is genoemd in de eerste paragraaf van dit artikel.<sup>38</sup> Deze beeldjes en fluitjes vertonen grote gelijkenis met de staande witbakkende vrouwenbeeldjes en zijn waarschijnlijk eveneens in Aken en Raeren gemaakt.<sup>39</sup> Ze lijken ook gedeeltelijk in een mal te zijn gevormd, in ieder geval het gezicht, en zijn daarna grof nabewerkt met oplegwerk, stempels en een spatel. Het fluitje uit 's-Hertogenbosch betreft, gezien de zithouding, waarschijnlijk eerder een man dan een vrouw te paard met een *chaperon* als hoofddeksel. De vrouwelijke ruiters zitten namelijk zijwaarts op een paard (afbeelding 22).

## Andere dieren en figuren

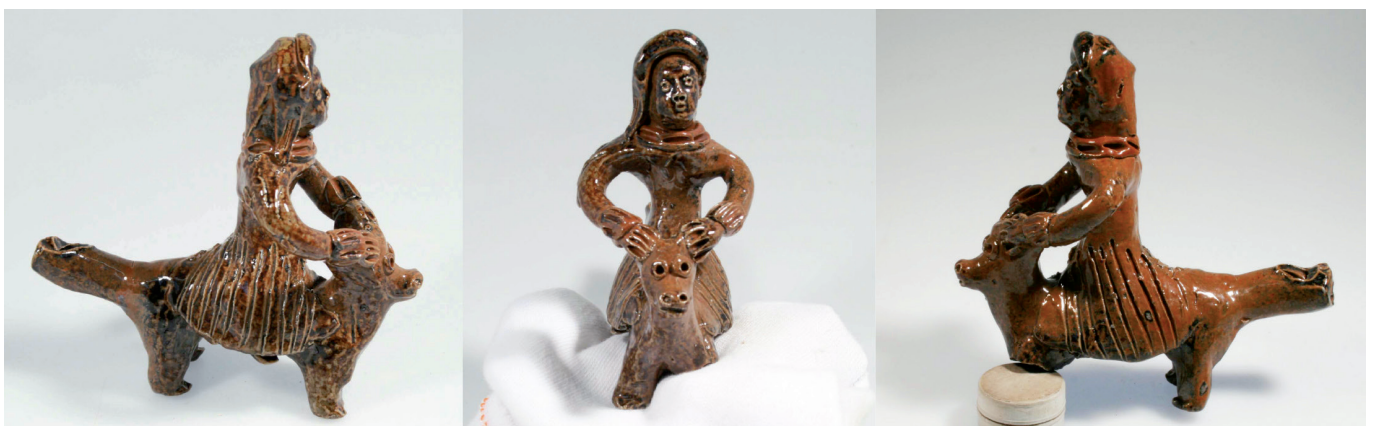
Van andere beeldjes van aardewerk dan paarden (met ruiters), heiligenbeeldjes en vrouwenbeeldjes lijkt in de late middeleeuwen nauwelijks sprake te zijn. Af en toe komen honden of vogels (hanen) voor. Verder is sprake van enkele narrenhoofden.<sup>40</sup> Bij het onderzoek op het terrein van het voormalige postkantoor aan de Kerkstraat is een voet gevonden van een beeldje van een dier van roodbakkend aardewerk (afbeelding 23). Het is niet altijd duidelijk of fragmenten hebben toebehoord aan beeldjes of ander antropomorf aardewerk. Zo kunnen twee

37 Grimm 2010, 4-6; Hendrikse 2000, 83; Hurst, Neal & Van Beuningen 1986, 237; Mennicken 2013, 117-118; Willemsen 1998, 108, 395; Verder: Delft kasteel Altena (collectie Erfgoed Delft en omstreken), Harlingen (particuliere collectie Luut de Haan), Den Dungen klooster Barbaradal en 's-Hertogenbosch Museumkwartier (collectie Gemeente 's-Hertogenbosch, afdeling Erfgoed), Brussel (collectie Koninklijke Musea voor Kunst en Geschiedenis), Metz (collectie Musée de la Cour d'Or), Londen (collectie Museum of London).

38 Peters 2018, 680.

39 Grimm 2010, 8-9; Mennicken 2013, 117-118.

40 Van de Venne 2020, 124-125.



Afbeelding 21. Steengoed fluitje, gevonden bij het onderzoek van het Museumkwartier (SHMU).



Afbeelding 22. Steengoed fluitjes, gevonden in Londen, 1500-1540 (collectie Museum of London, foto auteur).

roodbakende fragmenten van gezichtjes afkomstig zijn van gezichtskannen.<sup>41</sup> Beide zijn gevonden bij het Loeffplein (afbeeldingen 24 en 26). Andere plastische vormen uit de late middeleeuwen en nieuwe tijd zijn fluitjes van aardewerk en steengoed, in de vorm van onder andere vogels, paarden en (narren)hoofden.<sup>42</sup> Recent is een dergelijk narrenfluitje gevonden bij het onderzoek van het KPN-terrein aan de Prins Bernhardstraat (afbeelding 27). Omdat ze net als het antropomorfe aardewerk onder een andere categorie vallen worden ze, met uitzondering van de fluitjes met een man of vrouw te paard, in dit artikel verder niet behandeld.

### Gebruik en betekenis

Over het gebruik van de beeldjes in dit artikel kunnen alleen vermoedens worden uitgesproken. Ze kunnen als speelgoed zijn gebruikt of, net als tegenwoordig, als decoratie hebben gediend. De ruiterbeeldjes en de kleurige polychroom versierde vrouwenbeeldjes zullen kinderen zonder meer hebben aangesproken, maar lijken erg fragiel om als speelgoed te zijn gebruikt (afhankelijk van hoe



Afbeelding 23. Voet van een beeldje? Gevonden bij het onderzoek van het voormalige postkantoor aan de Kerkstraat (SHKS).

duur ze waren). Toch worden ze vaak als speelgoed geïnterpreteerd.<sup>43</sup> Achter een deel van de beeldjes lijkt echter een diepere betekenis schuil te gaan. Enkele vrouwenfiguren dragen attributen zoals een rad en een zwaard waardoor ze geïnterpreteerd kunnen worden als de heilige Catharina (afbeelding 10).<sup>44</sup> Gaimster vermeldt dat de vrouwen te paard (of ezel) mogelijk Maria tijdens de 'vlucht naar Egypte' uitbeelden.<sup>45</sup> Deze beeldjes kunnen evenals de pijparden beeldjes uit de late middeleeuwen

<sup>41</sup> i6490 en i6491 DBLO Loeffplein.

<sup>42</sup> Zie onder andere Hurst, Neal & Van Beuningen 1986; Enkele vijftiende- en zestiende-eeuwse paardenfluitjes zijn onder meer bekend uit Worms, Strassbourg en Metz (vriendelijke mededeling Gerald Grimm).

<sup>43</sup> Felgenhauer 1974, 44; Willemsen 1998, 357-358.

<sup>44</sup> Hugot 1977, 253; Mayer 1977, 215 (abb. 46).

<sup>45</sup> Gaimster 1997, 230.



Afbeelding 24. Gezichtje van roodbakend aardewerk, waarschijnlijk afkomstig van een Vlaamse hoogversierde kan, gevonden bij het onderzoek van het Loeffplein (DBLO).

en eerste helft van de zestiende eeuw hebben gediend als persoonlijke devotionalia. Het belangrijkste onderscheid is dat ze in tegenstelling tot de pijparden beeldjes handgevoerd zijn. Naast het gebruik bij het dagelijks bidden en mediteren dienden ze als een vorm van vrome decoratie.<sup>46</sup> Behalve de enkele duidelijk religieuze exemplaren met attributen is sprake van enkele (profane) beeldjes met een twijfelachtige betekenis, weliswaar symbolisch, maar niet zuiver religieus. Deze hebben gevouwen handen zonder attribuut of dragen iets op de arm. Bij het beeldje van het Museumkwartier (afbeelding 17), is onduidelijk wat het vroufiguurtje op haar arm draagt. Mogelijk betreft dit de toren van de heilige Barbara en is het wel een religieus beeldje. Een andere mogelijkheid is dat het gaat om een uil, zoals het voorbeeld uit Raeren (afbeelding 12).<sup>47</sup> De uil stond zowel symbool voor het goede als het kwade. In de christelijke betekenis was de uil, omdat het een nachtdier is, een symbool van degenen die de duisternis liefhebben (ongelovigen, ketters) en daarom vaak in verband gebracht met antisemitische opvattingen.<sup>48 49</sup> In de middeleeuwen en zestiende- en zeventiende-eeuwse iconografie staat de uil daarentegen vaak voor zothed, dwaasheid en dronkenschap. Dronkenlappen leven 's nachts en braken hun voedsel uit.<sup>50</sup> In de zestiende eeuw stond de uil ook wel symbool voor verleiding.<sup>51</sup> Twee vrouwenbeeldjes uit Raeren, waarvan één te paard, hebben op hun arm een kat (afbeeldingen 13 en 22).<sup>52</sup>

46 Ostkamp 2001, 215.

47 Mennicken 2013, 118 (fig. 283).

48 Van Paddenburgh 2013.

49 Van Paddenburgh 2013, 20-21;

<http://users.skynet.be/bestiaria/uil.htm>.

50 Carmiggelt & Kersing 1991, 18-19; Ostkamp 2013b, 103.

51 <http://nl.wikipedia.org/wiki/Uilennest>; [http://nl.wikipedia.org/wiki/Verzoeking\\_van\\_de\\_heilige\\_Antonius\\_\(s-Hertogenbosch\)](http://nl.wikipedia.org/wiki/Verzoeking_van_de_heilige_Antonius_(s-Hertogenbosch));

<http://users.skynet.be/bestiaria/uil.htm>.

52 Mennicken 2013, 118 (fig. 284); Gaimster 1997, 78 (col.pl. 15 left).



Afbeelding 25. Gezichtsken van roodbakend Vlaams hoogversierd aardewerk, gevonden in Reimerswaal, 1350-1400 (collectie en foto: F 3854 (KN&V) Museum Boijmans van Beuningen, Rotterdam, uit de verzameling Van Beuningen-de Vriese).

Ook de kat heeft verschillende betekenissen in de symboliek, vooral negatief. Aangezien de kat tot de achttiende eeuw nog niet als een volwaardig huisdier werd gezien, werd dit dier vooral in een kwaad daglicht gesteld, vaak als symbool van wellust.<sup>53</sup> Vanaf de middeleeuwen is de kat geregeld in verband gebracht met hekserij. Binnen de religieuze kunst wordt daarentegen voornamelijk het vruchtbare en moederlijke van de kat benadrukt.<sup>54</sup> Het vrouwenbeeldje uit Enkhuizen draagt bloemen.<sup>55</sup>



Afbeelding 26. Fragment van een gezichtje van roodbakend aardewerk, gevonden bij het onderzoek van het Loeffplein (DBLO).

53 Bedaux 1990, 141.

54 Vuister 2012, 7-9, 15.

55 Duijn 2012, 99.



Afbeelding 27. Narrenfluitje van steengoed uit Raeren, gevonden bij het recente onderzoek van het KPN-terrein (foto Akemi Kaneda).

Mogelijk kunnen de vrouwenbeeldjes voor een deel ook worden gezien als huwelijksgeschenk. Gedurende de zeventiende eeuw was aardewerk met huwelijksiconografie, zoals naar elkaar kijkende tortelduiven, een met pijlen doorboord hart, liefdesparen en dergelijke, een populaire huwelijksgift.<sup>56</sup> De attributen lijken ook bij (een deel van) de profane beeldjes een symbolische betekenis aan de beeldjes te geven. Dit maakt waarschijnlijk dat het niet alleen speelgoed betreft.

### Besluit

Van decoratie tot devotie, van speelfiguur tot geschenk: deze keramieken beeldjes spreken tot de verbeelding. Ooit onderdeel van het dagelijks leven, nu archeologische vondsten die onze kennis van het verleden verrijken. Tot op de dag van vandaag worden door tal van aardewerkproducenten beeldjes vervaardigd. Vaak hebben ze voor de eigenaar een persoonlijke betekenis. Met beeldende kunst worden immers gevoelens en ideeën uitgedrukt. Daarom blijven ze voor veel mensen, al dan niet kunstliefhebber, nog steeds een populair object.

*Aleike van de Venne is in 2005 aan de Universiteit van Amsterdam afgestudeerd als archeoloog. Sinds 2012 werkt zij met haar bedrijf Kerament als senior KNA-archeoloog (stadskern) en senior KNA-materiaalspecialist. Haar specialisatie is aardewerk uit de middeleeuwen en nieuwe tijd.*

---

<sup>56</sup> Ostkamp 2004.

## Literatuur

- ARTS, N.**, 2014: 'The use of everyday and exotic pottery in and around Eindhoven, 1100-1650', in: H. Clevis (red.), *Assembled Articles 5. Symposium on medieval and post-medieval ceramics Zwolle 11 and 12 oktober 2012* (Zwolle).
- BEDAUX, J.B.**, 1990: *The reality of symbols. Studies in the iconology of Netherlandish art 1400-1800* (Maarssen).
- BLOCKMANS, W. & P. HOPPENBROUWERS**, 2002: *Eeuwen des onderscheids. Een geschiedenis van middeleeuws Europa* (Amsterdam).
- BORREMANS, R. & R. WARGINAIRE**, 1966: *La céramique d'Andenne: Recherches de 1956-1965* (Rotterdam).
- BRUIJN, A.**, 1964: 'Die mittelalterliche keramische Industrie in Südlimburg', in: *Berichten van de Rijksdienst voor het Oudheidkundig Bodemonderzoek 12/13* (Amersfoort), 356-459.
- BRUIJN, A.**, 1965: *De middeleeuwse pottenbakkerijen in Zuid-Limburg (Nederland)*, Publicaties van het provinciaal Gallo-Romeins museum te Tongeren collectie onder auspiciën van de bestendige deputatie van Limburg 9 (Tongeren).
- CARMIGGELT, A. & V.L.C. KERSING**, 1991: *Een beeld van een vondst. Haagse archeologische vondsten in particulier bezit*, VOM-reeks 1991-4 (Den Haag).
- CLEVIS, H & J. THIJSEN**, 1989: 'Kessel. Huisvuil uit een kasteel', in: *Mededelingenblad Nederlandse Vereniging van Vrienden van de Ceramiek 136* (Lochem).
- CHRICHTON-TURLEY, C-E.**, 2018: *Investigating London's Post Medieval Pipe Clay Figurines From 1500-1800: Critiquing 3D Approaches to Mould Generation Analysis Via English and Transatlantic Case Studies* (Thesis, The University of Sheffield, Faculty of Arts and Humanities, School (or Department) of Archaeology, Sheffield).
- CYMBALAK, T. & N.H. TRACHTOVÁ**, 2016: 'Collection of tiny figural sculpture with religious theme from the New Town locality – Palace Národní in Prague', in: *Staletá Praha ročník XXXII*, 28-52.
- DUIJN, D.M.**, 2012: *Huis en haven onder de straat. Archeologisch onderzoek tijdens rioolwerkzaamheden van de Noorder Havendijk tot de Compagniesbrug in Enkhuizen*, West-Friese Archeologische Rapporten 46 (Hoorn).
- ENDERS, H.**, 2003: 'Ein Spielzeugpferd aus Keramik vom Turmberg bei Kasendorf, Landkreis Kulmbach – eine Fundnotiz', in: I. Ericsson, H. Losert (red.), *Aspekte der Archäologie des Mittelalters und der Neuzeit. Festschrift für Walter Sage. Bamberger Schriften zur Archäologie des Mittelalters und der Neuzeit 1*, Bonn, 113-115.
- ETTEL, P. & C. SCHMIDT**, 2014: 'Die Ausgrabungen auf der Rudelsburg in den Jahren 2005 und 2006 - ein Vorbericht', in: H. Meller & T. Weber (red.), *Archäologie in Sachsen-Anhalt 7*, 178-189.
- FELGENHAUER, S.**, 1974: 'Tönerne spielzeugpferdchen des Mittelalters in Österreich', in: *Jahrbuch des Oberösterreichischen Musealvereines 119*, Linz, 39-52.
- FUNKE, G & C. LEIBER**, 2012: *Aus dem Pottland in die Welt. Eine historische Töpferregion zwischen Weser und Leine* (Holzminden).
- GAWRONSKI, J. & P. KRANENDONK**, 2018: *Spul. Catalogus archeologische vondsten Noord/Zuidlijn Amsterdam* (Amsterdam).
- GAIMSTER, D.R.M. & F. VERHAEGHE**, 1992: 'Handles with face-masks: a cross-Channel type of late medieval highly decorated basin', in: D. Gaimster & M. Redknapp (eds.): *Everyday and Exotic Pottery from Europe c.650-1900. Studies in honour of John G. Hurst*, Oxford, 303-323.
- GAIMSTER, D.**, 1997: *German Stoneware 1200-1900. Archaeology and Cultural History* (London).
- GENABEEK, R. VAN**, 2005: *Gorinchem Krijtstraat. Definitief Archeologisch Onderzoek*, BAAC-rapport 02.060 ('s-Hertogenbosch).
- GIERTZ, W.**, 2006: 'Zur Archäologie von Pfalz, vicus und Töpferbezirk Franzstraße in Aachen. Notbergungen und Untersuchungen der Jahre 2003 bis 2005', in: T. Kraus & K. Pabst, *Zeitschrift des Aachener Geschichtsvereins 107/108* (Aachen), 7-89.
- GIERTZ, W. & H. MOMMSEN**, 2011: 'Neutronaktivierungsanalyse von Keramik aus dem Aachener Töpferbezirk Franzstraße. Aspekte stadtsässiger Keramikproduktion, ca. 1400 bis 1600', in: G.V. Grimm (Hrsg.), *Kleine Meisterwerke des Bilddrucks. Ungeliebte Kinder der Kunstgeschichte. Handbuch und Katalog der Pfeifentonfiguren, Model und Reliefdrucke. Suermondt-Ludwig-Museum Aachen* (Aachen), 175-188.

- GLERUM, J.**, 1997: *Aan tafel. Antieke culinaire gebruiksvoorwerpen en tien eeuwen eetgewoontes, koken en tafelen* (Baarn).
- GRIMM, G.**, 2010: *Tonfiguren der Spätgotik und Renaissance im Töpferiemuseum Raeren* (Raeren).
- GRIMM, G.**, 2016: *Die Wormser Bilderbäckerei I. Meister – Werkstatt – Wirkung* (Büchenbach).
- GRIMM, G.**, 2017: 'Die Wormser Bilderbäckerei. Pfeifentonfiguren aus dem 15. Jahrhundert', in: *Der Wormsgau. Wissenschaftliche Zeitschrift der Stadt Worms und des Altertumsvereins Worms* 33 (Worms), 87-104.
- HEES, C. VAN**, 2002: *Baardmannen en puntneuzen. Vorm, gebruik en betekenis van gezichtskruiken 1500-1700* (Zwolle).
- HERMANN, M.**, 2018: 'Aus Latrinen und Müllhalden. Die Augsburger „Warenwelt“ im Spätmittelalter und in der Renaissance aus Sicht der Archäologie', in: W. Wüst & G. Drossbach (red.), *Umwelt-, Klima- und Konsumgeschichte Fallstudien zu Süddeutschland, Österreich und der Schweiz* (Berlijn), 177-209.
- HENDRIKSE, H.**, 2000: 'Leven in de schaduw van de Sint-Maartenskerk – het vondstmateriaal van de Westmonster', in: J. Kuipers, H. Hendrikse & A. van Waarden-Koets, *De onderkant van de Markt, De Westmonsterkerk van Middelburg in archeologie en historie* (Abcoude), 77-100.
- HUGOT, L.**, 1977: 'Aachener Steinzeug', in: *Steinzeug aus dem Raerener und Aachener Raum*, Aachener Beiträge für Baugeschichte und Heimatkunst Band 4 (Aachen), 225-262.
- HUIZINGA, J.**, 1997: *Herfsttij der middeleeuwen. Studie over levens- en gedachtenvormen der veertiende en vijftiende eeuw in Frankrijk en de Nederlanden* (Amsterdam).
- HURST, J., D. NEAL & H. VAN BEUNINGEN**, 1986: *Pottery produced and traded in north-west Europe 1350-1650*, Rotterdam Papers VI (Rotterdam).
- JANSSEN, H.**, 1983: *Van Bos tot Stad. Opgravingen in 's-Hertogenbosch* ('s-Hertogenbosch).
- JANSSEN, H. & E. NIJHOF**, 2010: 'Fifteenth-century pottery production in 's-Hertogenbosch. The excavation of two pottery workshops', in: K. de Groote, D. Tys & M. Pieters, *Exchanging Medieval Material Culture. Studies on archaeology and history presented to Frans Verhaeghe*, Relicta Monografieën 4 (Brussel).
- LEINWEBER, U.**, 1982: *Töpferei des Reinhardwaldes vom 12. Bis zum 20. Jahrhundert. Eine Ausstellung des Hessischen Museumsverbandes und der Staatlichen Kunstsammlungen Kassel* (Kassel).
- MAYER, O.**, 1977: 'Fünfundzwanzig Jahre Grabungen im Raerener Land', in: *Steinzeug aus dem Raerener und Aachener Raum*, Aachener Beiträge für Baugeschichte und Heimatkunst Band 4 (Aachen), 172-224.
- MĚCHUROVÁ, Z.**, 1988: 'Mittelalterliche Kleinplastik in den Sammlungen des Mährischen Museums in Brünn', in: *Acta Musei Moraviae Scientiae Sociales* 73 (Brno), 71-78.
- MĚCHUROVÁ, Z.**, 2010: 'Die mittelalterliche Welt der Kinder und Spiele in archäologischen Quellen', in: *Archaeologia Historica* 35 (Brno), 95-107.
- MĚCHUROVÁ, Z.**, 2011: 'On the small medieval sculpture of horses with riders in Moravia', in: *Šestnáct príspevků k dějinám (Velké) Moravy* (Brno), 99-106, 194-202.
- MENNICKEN, R.**, 2013: *Raerener Steinzeug. Europäisches Kulturerbe* (Raeren).
- MITTENDORFF, E. & A. BERENDS**, 2012: 'Keramiek', in: M. van der Wal & E. Mittendorff, *Archeologisch onderzoek van het middeleeuwse erf Voorink in het tracé van de verbrede Siemelinksweg te Colmschate (gemeente Deventer)*, RAD 44 (Deventer), 75-81.
- NEU-KOCK, R.**, 1988: *Heilige & Gaukler. Kölner Statuetten aus Pfeifenton*, Kölner Museum-Bulletin Sonderheft 1/1988 (Köln).
- NEU-KOCK, R.**, 1992: *Pfeifentonfiguren, eine volkstümliche kunstgattung aus dem spätmittelalter*, Hetjens-Museum Beiträge zur keramik 4 (Düsseldorf).
- OSTKAMP, S.**, 2001: 'Productie en gebruik van pijpen en terracotta devotionalia in de Nederlanden (ca. 1350- ca. 1550). Het ambacht van de heyligenbacker voor Judocus Vredis, een archeologisch verslag', in: A. Böing & G. Inhester (red.), *Judocus Vredis. Kunst uit de stilte. Een kloosterwerkplaats uit de tijd van Dürer* (Borken), 188-256.

- OSTKAMP, S.**, 2004: 'Tortelduiven en vlamme harten. Huwelijksymbolen op zilver en aardewerk uit Alkmaar tussen 1575 en 1675', in: P. Bitter, et al., *De verborgen stad. Archeologisch onderzoek naar 750 jaar wonen in Alkmaar* (Alkmaar), 112-155.
- OSTKAMP, S.**, 2012: 'Van Utrechtse bodem? Utrecht en de productie van pijpen en devotionalia', in: M. Leeflang & K. van Schooten (red.), *Middeleeuwse beelden uit Utrecht 1430-1530* (Utrecht), 108-127.
- OSTKAMP, S.**, 2013a: 'Het aardewerk en het glas uit de opgraving Eijdsden Breusterhof', in: H. Vanneste en S. Ostkamp, *De Motte van Breust. De opgraving van een middeleeuwse kasteelheuvel en zijn omgeving in Eijdsden-Breust, gemeente Eijdsden-Margraten*, ADC Monografie 15, (Amersfoort), 97-107, 190-196.
- OSTKAMP**, 2013b: *De collectie Aad Penders. Aen taefe. Eten en leven in de late middeleeuwen* (Hoorn).
- PADDENBURGH, C. VAN**, 2013: 'De uil als symbool voor jodendom en antisemitisme in middeleeuwse bestia' (Onderzoekswerkgroep II: Middeleeuwse Kunst, Bachelor Kunstgeschiedenis, Universiteit Utrecht).
- PETERS, S.A.L.**, 2018: 'Vondstcontexten aan de Mortel en Museumtuin', in: R. van der Mark, S.A.L. Peters, M.A. Tolboom, A.C. van de Venne, *'s-Hertogenbosch, Museumkwartier. Ambachtslieden en kloosterlingen. Huizen en afval in de oude stad*, BAAC-rapport A-09.0165 ('s-Hertogenbosch), 651-710.
- SCHNITZLER, BERNADETTE, MARIE-JEANNE GEYER & MARTINE ONIPENKO**, 1990: *Vivre au Moyen Age: 30 ans d'archéologie médiévale en Alsace* (Strasbourg).
- STEPHAN, H-G.**, 1981: *Coppengrave. Studien zur Töpferei des 13.-19. Jahrhunderts in Nordwestdeutschland* (Hildesheim).
- STEPHAN, H-G.**, 1992: 'Spätmittelalterliche Gesichtsgefäße aus Mitteleuropa. Sonderformen figürlicher Gefäßkeramik aus Coppengrave in Südniedersachsen und ihre überregionalen Bezüge in Mittel- und Nordeuropa', in: D. Gaimster & M. Redknapp (eds.): *Everyday and Exotic Pottery from Europe c.650-1900. Studies in honour of John G. Hurst* (Oxford), 127-156.
- THIENEN, F.W.S. VAN**, 1967: *Acht eeuwen kostuum* (Hilversum).
- TRELING, J.R.**, 2007: 'De bewoonsters', in: H.L. Janssen & A.A.J. Thelen (red.), *Tekens van Leven. Opgravingen en vondsten in het Tolbrugkwartier in 's-Hertogenbosch* (Utrecht), 89-101.
- VENNE, A.C. VAN DE**, 2018a: 'Aardewerk uit de late middeleeuwen en nieuwe tijd', in: M.P. Defilet (red.), *Hoogstedelaan- Klingelbeekseweg. Het archeologische verleden van een buurtschap in Arnhem-Noord*, Archeologisch Rapport Arnhem 85 (Arnhem), 171-181.
- VENNE, A.C. VAN DE**, 2018b: 'Aardewerk van de Beurdestraat', in: R. van der Mark, S.A.L. Peters, M.A. Tolboom, A.C. van de Venne, *'s-Hertogenbosch, Museumkwartier. Ambachtslieden en kloosterlingen. Huizen en afval in de oude stad*, BAAC-rapport A-09.0165 ('s-Hertogenbosch), 318-355, 436-650, 865-903, 1055-1058.
- VENNE, A. VAN DE**, 2020: 'Beeldjes van keramiek uit de Late Middeleeuwen en Renaissance', in: H. Clevis (red.), *Assembled Articles 6. Symposium on medieval and post-medieval ceramics Zwolle 6 and 7 June 2019* (Zwolle).
- VERHAEGHE, F.**, 1982: 'Laat-middeleeuws hoogversierd aardewerk in de Lage Landen', in: J.G.N. Renaud (red.), *Rotterdam Papers IV. A contribution to medieval archaeology* (Rotterdam), 151-173.
- VINCE, A. & R. BELL**, 1992: 'Sixteenth-century pottery from Acton Court, Avon', in: D. Gaimster & M. Redknapp (eds.): *Everyday and Exotic Pottery from Europe c.650-1900. Studies in honour of John G. Hurst* (Oxford), 101-112.
- VUISTER, J.**, 2012: *De kat en het genrestuk. Een onderzoek naar de rollen van de kat in de Nederlandse zeventiende-eeuwse genreschilderkunst en hun mogelijke verborgen betekenissen* (Master Beeldende Kunst tot 1850, Universiteit Utrecht).
- WILLEMSSEN, A.**, 1998: *Kinder delijt. Middeleeuws speelgoed in de Nederlanden* (Nijmegen).

# De ontdekking van een schepenoorkonde uit 1249

## Nieuw licht op de eerste stadsschrijver van 's-Hertogenbosch

### Geertrui Van Synghel

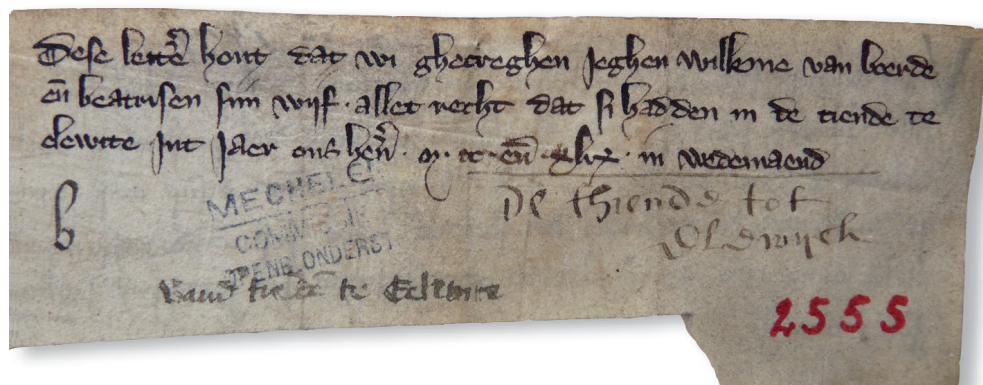
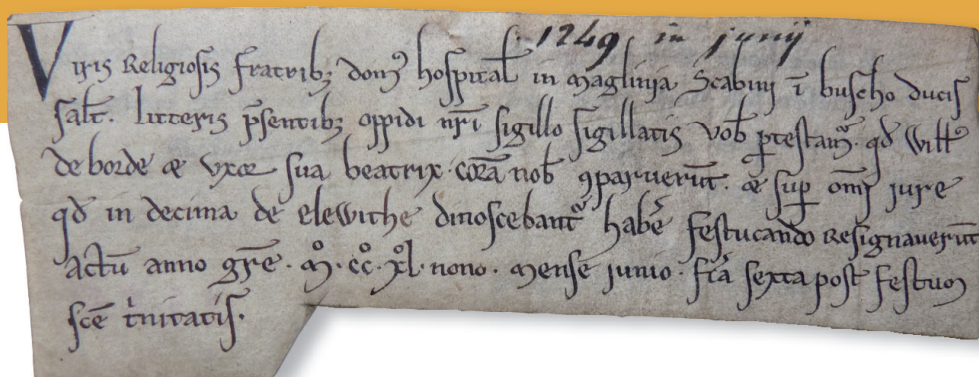
Als bewerker van het *Oorkondenboek van Noord-Brabant* ontvang ik met enige regelmaat enthousiaste mails van onderzoekers die mij attenderen op 'vergeten' of onbekende Noord-Brabantse oorkonden. Zo ook in 2016, toen Arno van Beurden een link stuurde naar een vermelding van een schepenbrief in de Archiefbank Mechelen,<sup>1</sup> met de vraag of die tekst ook in een Bosch archief te vinden is. Controle in het Stadsarchief Mechelen leverde een bijzondere vondst op: het ging niet alleen om een tot dan toe onbekende tekst van een Bossche schepenoorkonde uit 1249, maar zelfs om een origineel op perkament.<sup>2</sup>

De nieuw ontdekte schepenoorkonde was bestemd voor het Onze-Lieve-Vrouwegasthuis te Mechelen en bevindt zich bijgevolg op een logische plek, namelijk in het archief van de destinataris, de ontvanger van de oorkonde. De vraag van de heer Van Beurden of er in het archief van 's-Hertogenbosch ook nog een 'tekst' zou berusten van deze oorkonde kunnen we resoluut van de hand wijzen. In 's-Hertogenbosch is in het midden van de dertiende eeuw nog geen spoor van enige registratie van oorkonden en/of concepten.<sup>3</sup> Op de vraag of deze onverwacht

1 Zie: <https://archiefbank.mechelen.be/index.php/schepenbrief-van-s-hertogenbos-willem-van-borde-en-zijn-echtgenote-beatrix-zien-af-van-hun-recht-op-de-tienden-van-elewijs>; isad.

2 Stadsarchief Mechelen, Archief 0437, Onze-Lieve-Vrouwegasthuis te Mechelen, bestanddeel 2555.

3 Voor het ontstaan van de registratie van oorkonden in de registers van de schepenbank van 's-Hertogenbosch in de veertiende eeuw, zie: G. Van Synghel, *Actum in camera scriptorum. De stedelijke secretarie van 's-Hertogenbosch tot ca. 1450* (Hilversum 2007), 78-87.



Abeelding 1 en 2. Schepenoorkonde van 's-Hertogenbosch d.d. 4 juni 1249, voor- en achterzijde (Stadsarchief Mechelen).

opgedoken schepenoorkonde een origineel exemplaar is dan wel een vervalsing, hebben we in 2016 al mondeling uitsluitel gegeven aan Rolf Hage, de toenmalige stadsarchivaris van 's-Hertogenbosch. Hij signaleerde deze oorkonde via *Bossche Kringen* en stelde een wetenschappelijke publicatie in het vooruitzicht die hierop zou ingaan.<sup>4</sup>

Hoewel de Mechelse vondst een dertiende-eeuwse schepenoorkonde van 's-Hertogenbosch is, heeft Camps deze niet gepubliceerd in het eerste deel van het *Oorkondenboek van Noord-Brabant*. Dit is gebeurd op goede gronden, omdat de oorkonde niet voldeed aan het opname-

4 R. Hage, 'Een 'nieuwe' Bossche akte uit de dertiende eeuw', *Bossche Kringen* 4 (2017), 22-24. Zie: <https://en.calameo.com/read/0041750586d1f1879905a>.



selectiecriteria.<sup>5</sup> Het is ons niet bekend of Camps deze oorkonde kende. Het oorkondenboek is een territoriaal oorkondenboek, met andere woorden het selectiecriteria is grondgebonden: alleen die oorkonden waarvan de *dispositio* (de omschrijving van de rechtshandeling) betrekking heeft op plaatsen binnen de Meierij van 's-Hertogenbosch, zijn in deel I uitgegeven. Bijgevolg is de schepenoorkonde uit 1249, waarvan de rechtshandeling Belgisch grondgebied betreft, terecht niet opgenomen in het *Oorkondenboek van Noord-Brabant*.

In deze oorkonde maken de schepenen van 's-Hertogenbosch aan de religieuze broeders van het gasthuis te Mechelen bekend dat Willem van Borde en diens vrouw Beatrix voor hen verschenen zijn en plechtig afstand hebben gedaan van al hun recht in de tiend van Elewijt.<sup>6</sup> De stichtingsdatum van het Onze-Lieve-Vrouwegasthuis te Mechelen is niet exact bekend. De publicatie van de statuten door de bisschop van Kamerijk dateert uit 1230, maar er is ook een oorkonde overgeleverd uit 1220 met een opsomming van renten en goederen die door godvruchtige mensen aan het gasthuis zijn geschonken.<sup>7</sup> Het zal dus vermoedelijk rond het eerste kwart van de dertiende eeuw zijn gesticht.

### Vroege getuige

Zoals Hage terecht signaleerde, is deze oorkonde uit 1249 een bijzonder vroege getuige van de beoorkondingsactiviteit van het Bossche stadsbestuur. In het eerste kwart van de dertiende eeuw treffen we de eerste oorkonden aan waarin de stad betrokken is bij een rechtshandeling, als getuige optreedt, (mee)bezegelt of samen met de schout de oorkonde zelf uitvaardigt. Hieronder volgt een toelichting bij de oorkonden waar de stad of geledingen daarvan een rol hebben gespeeld vanaf de vroegste oorkonde tot het moment waarop de Mechelse oorkonde verschijnt in 1249. In deze periode heeft de stad ook een nieuwe keure gekregen, die door Camps gedateerd is in de periode 1230-1245.<sup>8</sup>

De eerste originele oorkonde waar sprake is van concrete betrokkenheid, is een oorkonde uit de periode 1202-1232.<sup>9</sup>

5 Camps, H., 1979: *Oorkondenboek van Noord-Brabant tot 1312. I De Meierij van 's-Hertogenbosch (met de heerlijkheid Gemert)* ('s-Gravenhage), XV.

6 Elewijt is een deelgemeente van Zemst, ten zuiden van Mechelen. In het archief berust nog een schepenoorkonde van Mechelen inzake de tiend te Elewijt uit 1248, zie: *Ibidem*, bestanddeel 2554. Blijkens vriendelijke mededeling van A. Vaeck (documentalist Stadsarchief Mechelen) d.d. 15 februari 2022 is deze originele oorkonde al geruime tijd ontvreemd.

7 Beterams, F., 1956: *Inventaris van het Archief van de Commissie van Openbare Onderstand van Mechelen I Heilig-Geeststafels en Huisarmen*. Gasthuizen en Godshuizen (Mechelen), z.p., gedeelte over het O.L.V. Gasthuis.

8 Camps, *ONB I*, 294-295, nr. 214.

9 Camps, *ONB I*, 178-179, nr. 109. Voor het paleografisch onderzoek naar de vroegste originele oorkonden, zie: Van Synghel, *Actum in camera scriptorum*, 37-38.

In dit stuk, uitgevaardigd door de abdijs van Floreffe, schenken Lambert van den Bosch en diens vrouw een geldsom aan het klooster Postel in bijzijn van schout en schepenen van 's-Hertogenbosch. De stad speelt hier een actieve rol, maar zij heeft de oorkonde niet bezegeld. Het tweede moment waarop de stad actief is, is een objectief gestelde oorkonde; die staat dus niet op naam van een uitvaardigende partij. In deze oorkonde uit 1238 draagt een particulier uit Oss in bijzijn van de schepenen van 's-Hertogenbosch inkomsten en rechten over aan de abdijs van Berne.<sup>10</sup> Bijzonder is hier niet alleen de aanwezigheid van de schepenen, maar ook de bezegeling met het (verloren gegane) stadszegel van 's-Hertogenbosch. Vier jaar later volgt dan de allereerste oorkonde op naam van de schout, schepenen, gezworenen en poorters van 's-Hertogenbosch.<sup>11</sup> Zij maken de overdracht bekend van de goederen van een overleden burger van 's-Hertogenbosch. Deze oorkonde is bezegeld met het stadszegel, dat thans zwaar beschadigd is.

In de jaren 40 van de dertiende eeuw is duidelijk sprake van toenemende oorkondingsactiviteit. Er zijn maar liefst zeven oorkonden aangetroffen waarbij de stad een rol speelt. In 1243 heeft de heer van Herlaar te 's-Hertogenbosch, in bijzijn van schout en schepenen, zijn voogdij verkocht over de hof en de villa van Berlicum aan de abdijs van Berne.<sup>12</sup> Van bezegeling door de stad is geen sprake. Een jaar later zijn enkele schepenen van 's-Hertogenbosch getuige in een oorkonde van de schout,<sup>13</sup> en in 1245 vaardigen schout, schepenen, gezworenen en de burgers van 's-Hertogenbosch zelf een oorkonde uit.<sup>14</sup> Deze oorkonde over de verkoop van een tiend door een ridder van Engelen aan het klooster Postel, is bezegeld met het (thans gebroken) stadszegel. Een jaar later stelt de schout de grens vast van een hof en villa te Lieshout.<sup>15</sup> Deze oorkonde is gedateerd te 's-Hertogenbosch, in bijzijn van de schepenen, tijdens het bezoek van de hertog van Brabant. Exact twee maanden later hangt de stad 's-Hertogenbosch zijn zegel aan een oorkonde van de heer van Heusden inzake leengoederen van een burger van 's-Hertogenbosch.<sup>16</sup> In 1248 oorkonden schout en schepenen weer zelf ten behoeve van de Sint-Gertrudisabdijs te Leuven.<sup>17</sup> Deze oorkonde was bezegeld met het zegel van de schout en de stad. En tot slot vermelden we een oorkonde op naam van twee burgers uit 's-Hertogenbosch.<sup>18</sup> Zij schenken in april 1249 goederen aan de abdijs van Postel in bijzijn van de schout en schepenen.

10 Camps, *ONB I*, 264-265, nr. 185.

11 Camps, *ONB I*, 275-276, nr. 197.

12 Camps, *ONB I*, 276-277, nr. 198.

13 Camps, *ONB I*, 287-288, nr. 207.

14 Camps, *ONB I*, 292-293, nr. 212.

15 Camps, *ONB I*, 298-299, nr. 218.

16 Camps, *ONB I*, 300-301, nr. 220.

17 Camps, *ONB I*, 305-306, nr. 226.

18 Camps, *ONB I*, 310-311, nr. 231.

Deze oorkonde is zowel door de abdijs Floreffe als door de stad 's-Hertogenbosch bezegeld.

Deze schenkingsoorkonde wordt twee maand later gevolgd door de oorkonde die te Mechelen is opgedoken. Zoals uit het voorafgaande overzicht blijkt, is dit de allereerste oorkonde die door de schepenenbank van 's-Hertogenbosch zelf is uitgevaardigd, zonder medewerking van de schout. Het is gerechtvaardigd om deze originele schepenoorkonde uit 1249 aan een nader paleografisch-diplomatisch onderzoek te onderwerpen. Niet alleen kan daardoor de echtheid worden beargumenteerd, ook kunnen nadere uitspraken worden gedaan over het middeleeuws schrijfcentrum van 's-Hertogenbosch.

### Inwendige kenmerken van de oorkonde

Ten aanzien van het dictaat van de Bossche schepenoorkonde uit 1249 kunnen we het volgende opmerken. De voertaal is het Latijn, wat aansluit bij taalgebruik in de stedelijke secretarie van 's-Hertogenbosch in deze periode.<sup>19</sup>

De oorkondetekst volgt de opbouw van middeleeuwse oorkonden, die bestaat uit een schema met drie grote delen: een protocol, de kontekst en het eschatocol. In het protocol kan de *invocatio* staan (een vrome aanroeping), de *intitulatio* (waarin de oorkonder zijn identiteit en hoedanigheid bekend maakt), de *inscriptio* of het adres (aan wie de oorkonde gericht is of voor wie ze bestemd is), de *salutatio* (een heilwens van de oorkonder aan de geadresseerde), en de *notificatio* (waarin de oorkonder verklaart aan wie hij de handeling kenbaar maakt). In de kontekst kunnen de volgende onderdelen staan: een *arenga* (algemene beschouwing over de beweegreden van de handeling), de *narratio* (de onmiddellijke beweegredenen), de *dispositio* (waarin de rechtshandeling wordt beschreven) en de *sanctio* (waarin maatregelen staan om behoud, uitwerking of uitvoering van de rechtshandeling te verzekeren). In het eschatocol of slot van de oorkonde staat de *corroboratio* (de wijze van validering, met bevel of verzoek tot schrijven van de oorkonde, de aankondiging van een zegel, de aankondiging van de getuigen), de *subscriptio* (de namen van degene die bij de oorkonding aanwezig zijn geweest) en de *datatio* (plaats en datum van de oorkonding).

<sup>19</sup> Van Synghele, *Actum in camera scriptorum*, 242-255. Zie ook G. Croenen, 'Latijn en de volkstalen in de dertiende-eeuwse Brabantse oorkonden', *Taal en Tongval. Tijdschrift voor dialectologie* 12 (1999) 9-34. Idem, 'Latin and the Vernaculars in the Charters of the Low Countries. The case of Brabant', in: M. Goyens en W. Verbeke (ed.), *The dawn of the Written Vernacular in Western Europe* (Leuven 2003) 107-125. Alsmede R. Beyers (ed.), *Van Vader- naar moedertaal. Latijn, Frans en Nederlands in de dertiende-eeuwse Nederlanden. Handelingen van het colloquium georganiseerd door de Koninklijke Zuid-Nederlandse Maatschappij voor Taal- en Letterkunde en Geschiedenis op 23 oktober 1999*. Handelingen LIII (1999) (Brussel 2000).

De aanwezigheid van de genoemde onderdelen van dit schema is niet absoluut. Vaak ontbreken delen ervan in de middeleeuwse oorkonden, zoals bijvoorbeeld de *arenga* of *salutatio*. De schepenoorkonde van 's-Hertogenbosch uit 1249 hanteert de gebruikelijke schematische opbouw met een beginprotocol, *dispositio* en eschatocol, maar er is sprake van een sobere, ultrakorte oorkonde, zonder *invocatio*, *salutatio* of *arenga*. Een aparte *corroboratio*, met een aankondiging van de getuigen en/of de bezegeling, ontbreekt in het eschatocol. Daarentegen wordt de bezegeling met het stadszegel uitdrukkelijk vermeld bij het begin van de oorkonde. De tekstonderdelen die we aantreffen zijn achtereenvolgens:

- de *inscriptio*: de religieuze broeders van het hospitaal in Mechelen;
- de *intitulatio*: de schepenen van 's-Hertogenbosch;
- de *notificatio*, in de vorm van *vobis protestamur quod* (wij verklaren aan u dat), specifiek voorafgegaan door en gekoppeld aan de vermelding van het stadszegel door de formulering *litteris presentibus oppidi nostri sigillo sigillatis* (met deze oorkonde, bezegeld met ons stadszegel);
- de *dispositio*;
- de *datatio*.

De spelling van 's-Hertogenbosch in de *intitulatio* en *datatio* als *Buscho ducis* is niet in tegenspraak met de gangbare spelling, zoals Hage veronderstelde. Hij was van mening dat *Busco ducis*, zonder de letter h, in die tijd de gebruikelijke vorm was. Dit blijkt echter niet uit het oorkondenmateriaal van 's-Hertogenbosch. We baseren ons hierbij op de oorkonden die in origineel zijn overgeleverd, aangezien de stukken die we via latere afschriften kennen de spellingsvarianten van de betreffende kopiïst kunnen bevatten. De *Buscho*-variant hebben we driemaal aangetroffen in één originele Bossche oorkonde uit 1242, uitgevaardigd door schout, schepenen, gezworenen en burgers van 's-Hertogenbosch.<sup>20</sup> Een jaar later wordt niet alleen de schout van 's-Hertogenbosch in een originele oorkonde van de heer van Herlaar als *sculthetus in Buscho* in de getuigenlijst vermeld, maar is *Buschoducis* ook genoemd als de plaats van de rechtshandeling.<sup>21</sup> De originele oorkonde uit 1245 is de enige die in deze periode de twee lezingen bevat: *oppidani de Buscho ducis* in de aanhef, met aan het eind *tam iuratis quam ceteris burgensibus de Busco*.<sup>22</sup> In 1249 oorkonden twee burgers van 's-Hertogenbosch als *burgenses in Boscho ducis*, en

<sup>20</sup> Camps, *ONB I*, 275-276, nr. 197.

<sup>21</sup> Camps, *ONB I*, 276-277, nr. 198, oorkonde van schout, schepenen, gezworenen en burgers van 's-Hertogenbosch. De in 1244 uitgevaardigde oorkonde door de Bossche schout is niet in origineel overgeleverd, maar in afschrift. Ook deze heeft enkel de *Buscho*-spelling, zie: Camps, *ONB I*, 287-288, nr. 207.

<sup>22</sup> Camps, *ONB I*, 292-293, nr. 212.

het tolakkoord tussen de heer van Heusden en de stad 's-Hertogenbosch in 1251 bevat maar liefst zes maal de *Buscho*-variant.<sup>23</sup> Enkel in een originele oorkonde van het klooster Binderen uit 1249 wordt in de getuigenlijst een *Acrinus de Busco* genoemd.<sup>24</sup> In de daaropvolgende originele schepenoorkonde van 's-Hertogenbosch uit 1259 oorkonden de schepenen als *scabini de Buschoducis*.<sup>25</sup> De spellingsvariant *Buscho ducis* in de nieuw opgedoken schepenoorkonde is dus niet uitzonderlijk, maar voegt zich naadloos in de gebruikelijke spelling van de Bossche oorkonden.

In de *datatio* is de datum aangegeven door middel van de maandopgave en de kerkelijke kalender, namelijk *mense iunio, feria sexta post festum sancte Trinitatis* (in de maand juni, de zesde dag na het feest van de heilige Drievuldigheid). Deze dateringsvorm is conform de dateringsopgaven in de Noord-Brabantse oorkonden in deze periode.<sup>26</sup> De specifieke opgave van de dag moet worden omgerekend aan de hand van de heiligenkalender en is de vrijdag na *Trinitatis*. De eerste dag, *feria prima*, is immers de zondag. Bijgevolg is de correcte datum van deze oorkonde vrijdag 4 juni 1249.<sup>27</sup>

Uitspraken over de specifieke dictaatformules in de schepenoorkonde uit 1249 zijn niet mogelijk, omdat er geen referentiemateriaal voorhanden is. De oorkonde die nu te Mechelen aangetroffen is, is de oudste overgeleverde oorkonde op naam van de schepenen van 's-Hertogenbosch. Op de eerstvolgende overgeleverde schepenoorkonde moeten we nog elf jaar wachten: in 1259 oorkonden de schepenen over de zoutmarkt van Antwerpen.<sup>28</sup> Pas vanaf dat tijdstip komt de stroom schepenoorkonden aarzelend op gang, om in het laatste kwart van de dertiende eeuw met een factor zes te vermenigvuldigen.<sup>29</sup> In deze embryonale fase is dan ook nog geen patroon te ontwaren in het dictaat van de schepenoorkonden. Opmerkelijk is wel dat de schepenoorkonde uit Mechelen hetzelfde stramien aanhoudt als de oorkonde die in 1246 door de schout van 's-Hertogenbosch in bijzijn van de schepenen is uitgevaardigd: *inscriptio – intitulatio – salutatio – notificatio – dispositio – datatio*.<sup>30</sup> En ook in deze oorkonde ontbreekt een echte *corroboratio*.

23 Respectievelijk Camps, *ONB I*, 310-311, nr. 231 en 320-321, nr. 241.

24 Camps, *ONB I*, 311-312, nr. 232.

25 Camps, *ONB I*, 358, nr. 277.

26 Zie hiervoor de ontelbare voorbeelden in: Camps, *ONB I*.

27 In tegenstelling tot Hage, 'Een 'nieuwe' Bossche akte uit de dertiende eeuw', 24, noot 4, met een omgerekende dagaanduiding van 5 juni. Hij ging abusievelijk uit van de vijfde dag na het feest van de heilige Drievuldigheid.

28 Camps, *ONB I*, 358, nr. 277.

29 G. Van Syngel, 'The Use of Records in Medieval Towns: The Case of 's-Hertogenbosch (Brabant)', in: M. Mostert en A. Adamska (red.), *Writing and the administration of Medieval Towns*. Medieval Urban Literacy I (Turnhout 2014), 35-36.

30 Camps, *ONB I*, 298-299, nr. 218.

## Geen tekstverwantschap

Het onderzoek naar het ontstaan van de stedelijke secretarie van 's-Hertogenbosch heeft uitgewezen dat er geen tekstverwantschap kan worden aangetoond in de stedelijke oorkonden die uitgevaardigd zijn tussen 1261 en 1270.<sup>31</sup> Pas in de periode 1271-1278 kan voor het eerst een Bossche redacteur worden aangewezen die de teksten schrijft voor de schepenen, het stadsbestuur én externe partijen. Deze dictaatstructuur en een aantal dictaatformules worden daarna vanaf 1281 overgenomen door Daniel, de eerste geïdentificeerde stadschrijver van 's-Hertogenbosch.<sup>32</sup>

Samenvattend kunnen we concluderen dat het dictaat van de nieuwe schepenoorkonde uit 1248 niet concreet kan worden gelinkt aan het dictaat in de schepenoorkonden van 's-Hertogenbosch, maar dat de voertaal, de gebruikte formules en de structuur conform de Noord-Brabantse oorkonden uit de eerste helft van de dertiende eeuw zijn.

De oorkonde uit 1249 is afhankelijk bezegeld, zoals blijkt uit de afgesneden zijde van het perkament aan de linkerzijde. De afhangerende bezegeling is conform het gebruik te 's-Hertogenbosch in deze periode.<sup>33</sup> Hoogstwaarschijnlijk heeft aan de schepenoorkonde uit 1249 het stadszegel gehangen, zoals aangekondigd in de oorkonde zelf. Ook de oorkonde uit 1249 op naam van twee Bosschenaren, is afhankelijk bezegeld met het stadszegel.<sup>34</sup> De kleine strook perkament vormde blijkbaar geen beletsel om er het grote stadszegel aan te hangen.

## Paleografisch onderzoek

Het schrift in de nieuwe schepenoorkonde geeft geen enkele aanleiding tot verdenking van een vervalsing. De oorkonde is geschreven in een diplomatisch cursief dat eigen is aan oorkonden in deze periode. Bij het opduiken van deze nieuwe oorkonde, die bij nader inzien zelfs de oudste schepenoorkonde van 's-Hertogenbosch blijkt te zijn, stelt zich uiteraard de vraag of er enige verwantschap kan worden aangetoond met de bekende stedelijke schrijfproducten en hun schrijvers. Bij het reconstrueren van de middeleeuwse stedelijke secretarie van 's-Hertogenbosch is hier uitgebreid onderzoek naar gedaan. Het paleografisch onderzoek bracht aan het licht dat pas in 1271 een schrijver opduikt die meerdere oorkonden te

31 Van Syngel, *Actum in camera scriptorum*, 178.

32 Van Syngel, *Actum in camera scriptorum*, 235.

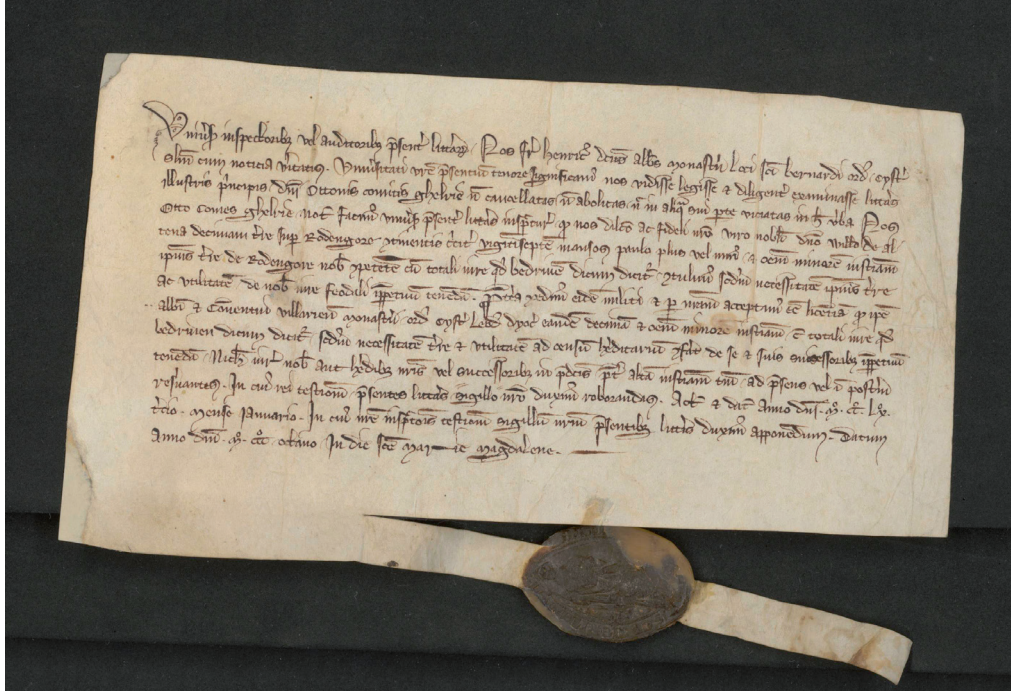
33 Van Syngel, *Actum in camera scriptorum*, 313.

34 Camps, *ONB I*, 310-311, nr. 231.

Afbeelding 3. Voorbeeld afhangende bezegeling op een oorkonde uit 1308.<sup>35</sup>

's-Hertogenbosch ingrosseert (in het net schrijft). Deze niet-geïdentificeerde schrijfkraft is actief tot en met 1277. Pas in 1281 krijgt het stadsbestuur de beschikking over een eerste vaste schrijfkraft in de persoon van Daniel, clericus oppidi de Buscoducis.<sup>36</sup>

Aangezien er een aanzienlijke tijdspanne zit tussen de nieuwe schepen-oorkonde uit 1249 en de attestatie van een eerste lokale schrijver in 's-Hertogenbosch in 1271, lag het niet in de lijn der verwachting dat de schrijfhand zou kunnen worden gelokaliseerd in 's-Hertogenbosch. Niettemin leverde de vergelijking van de schrijfhand uit 1249 met de stedelijke oorkonden van 's-Hertogenbosch een opzienbarende ontdekking op: de persoon die deze oorkonde heeft geschreven, blijkt datzelfde jaar nóg een oorkonde in het stedelijk milieu te munderen (in het net te schrijven). Hij schreef namelijk op 21 april 1249 een oorkonde die uitgevaardigd is door Peregrinus Lodderken en diens vrouw Aleid, burgers van 's-Hertogenbosch. Zij schenken – in bijzijn van de schout en acht bij naam genoemde schepenen van 's-Hertogenbosch – al hun



goederen onder Gennep aan de abdij van Postel.<sup>37</sup> Ook aan deze licht beschadigde oorkonde is het stadszegel van 's-Hertogenbosch afhangend bevestigd (het tweede, van de abdij van Floreffe, is verloren gegaan).

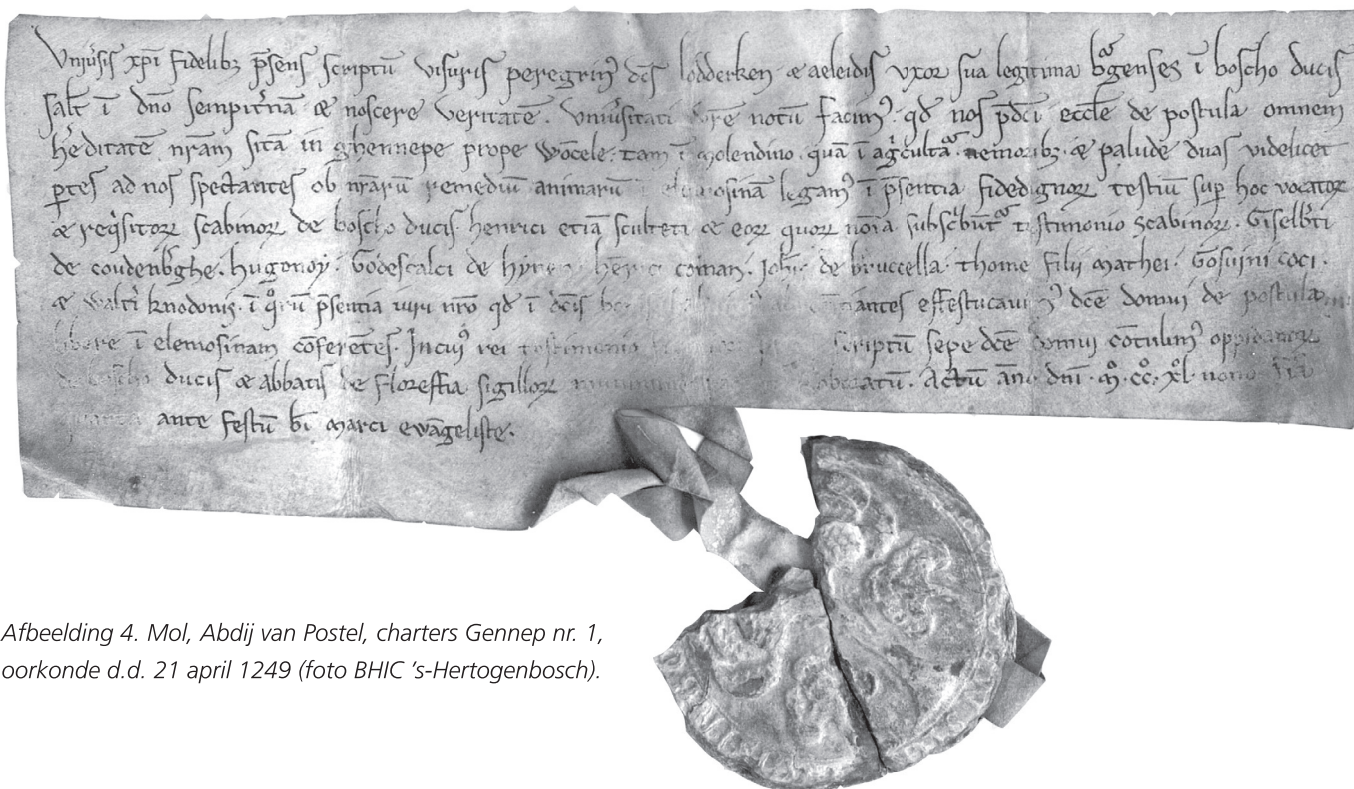
De schrijfhand van de oorkonde van Peregrinus en Aleid kon tijdens het secretarieonderzoek niet aan een andere oorkonde worden gekoppeld en werd beschouwd als een hapax: een schrijfhand dus die maar één keer in de oorkonden van 's-Hertogenbosch voorkwam.<sup>38</sup> Derhalve konden we de hand ook niet lokaliseren in de stad. Nu we echter van deze hand twee schrijfproducten hebben, namelijk de oorkonde van de twee Bossche burgers die

35 Arnhem, Gelders Archief, toegangsnr. 0001, archief Graven en hertogen van Gelre, graven van Zutphen, inv.nr. 2337, vidimus d.d. 1308 juli 22, door Hendrik, abt van de Sint-Bernardsabdij (te Hemiksem).

36 Van Synghel, *Actum in camera scriptorum*, 75.

37 Camps, *ONB I*, 310-311, nr. 231.

38 Van Synghel, *Actum in camera scriptorum*, 37-38.



Afbeelding 4. Mol, Abdij van Postel, charters Gennep nr. 1, oorkonde d.d. 21 april 1249 (foto BHIC 's-Hertogenbosch).

met medewerking van schout en schepenen voor de abdij van Postel oorkonden, én de Bossche schepenoorkonde die *niet* bestemd is voor de abdij, maar voor het Mechelse gasthuis, kunnen we niet anders dan deze schrijfhand in 1249 te 's-Hertogenbosch lokaliseren. De stad is immers de gemeenschappelijke factor in deze oorkonden. Hiermee wordt een nieuw licht geworpen op de aanwezigheid van de stedelijke schrijvers. De vastgestelde activiteit van een eerste lokale scriptor in het milieu van het Bossche stadsbestuur in 1271, kan met maar liefst 22 jaar vervroegd worden. Dankzij de vondst van de Mechelse oorkonde wordt 21 april 1249 de nieuwe datum waarop de eerste scribent van de Bossche schepenenbank zijn sporen heeft nagelaten. Hiermee loopt 's-Hertogenbosch aan kop bij de introductie van stedelijke scribenten in de Brabantse, Hollandse, Zeeuwse en Oost-Nederlandse steden.

## Uitgave

*Viris<sup>39</sup> religiosis fratribus domus hospitalis in Maglinia scabini in Buschoducis salutem.*

*Litteris presentibus oppidi nostri sigillo sigillatis vobis protestamur quod Willelmus de Borde et uxor sua, Beatrix, coram nobis comparuerunt et super omni iure quod in decima de Elewithe dinoscebantur habere festucando<sup>40</sup> resignaverunt.*

*Actum anno gratie M<sup>o</sup> CC<sup>o</sup> XL<sup>o</sup> nono, mense iunio, feria sexta post festum sancte Trinitatis<sup>41</sup>.*

## Vertaling

Schepenen van 's-Hertogenbosch, aan de religieuze broeders van het gasthuis te Mechelen, gegroet.

Wij verklaren aan u met deze oorkonde, bezegeld met ons stadszegel, dat Willem van Borde en zijn vrouw Beatrijs ten overstaan van ons overeengekomen zijn en op plechtige wijze afstand hebben gedaan van elk recht dat zij wisten te hebben in de tiend van Elewijt.

Gedaan in het jaar van de genade 1249, in de maand juni, de zesde dag na het feest van de heilige Drievuldigheid.

*Geertrui Van Synghel is mediëvist en senior onderzoeker van het Huygens Instituut voor Nederlandse Geschiedenis te Amsterdam (KNAW). Zij promoveerde op het onderzoek naar de middeleeuwse stedelijke secretarie van 's-Hertogenbosch en is uitgever van het Digitaal Oorkondenboek van Noord-Brabant en het Oorkondenboek van Limburg. Sinds 2018 werkt zij met automatische handschriftherkenning (Transkribus) aan de ontsluiting van de schepenenregisters van 's-Hertogenbosch (1366-1811).*

<sup>39</sup> vergrote initiaal A.  
<sup>40</sup> aldus A, lees effestucando.  
<sup>41</sup> hierna sluitingsteken A.

## Archivalia

Arnhem, Gelders Archief, toegangsnr. 0001, archief Graven en hertogen van Gelre, graven van Zupthen, inv. nr. 2337.

Mechelen, Stadsarchief Mechelen, archief 0437, Onze-Lieve-Vrouwegasthuis te Mechelen, bestanddeel 2554.

Mechelen, Stadsarchief Mechelen, archief 0437, Onze-Lieve-Vrouwegasthuis te Mechelen, bestanddeel 2555.

## Literatuur

**BETERAMS, F.**, 1956: *Inventaris van het Archief van de Commissie van Openbare Onderstand van Mechelen I Heilig Geesttafels en Huisarmen. Gasthuizen en Godshuizen (Mechelen)*.

**BEYERS, R.** ed., 2000: *Van Vader- naar moedertaal. Latijn, Frans en Nederlands in de dertiende-eeuwse Nederlanden. Handelingen van het colloquium georganiseerd door de Koninklijke Zuid-Nederlandse Maatschappij voor Taal- en Letterkunde en Geschiedenis op 23 oktober 1999. Handelingen LIII (1999) (Brussel)*.

**CAMPS, H.**, 1979: *Oorkondenboek van Noord-Brabant tot 1312. I De Meierij van 's-Hertogenbosch (met de heerlijkheid Gemert) ('s-Gravenhage)*.

**CROENEN, G.**, 1999: 'Latijn en de volkstalen in de dertiende-eeuwse Brabantse oorkonden', *Taal en Tongval. Tijdschrift voor dialectologie* 12 (1999) 9-34.

**CROENEN, G.**, 2003: 'Latin and the Vernaculars in the Charters of the Low Countries. The case of Brabant', in: M. Goyens en W. Verbeke (ed.), *The dawn of the Written Vernacular in Western Europe* (Leuven 2003) 107-125.

**HAGE, R.**, 2017: 'Een 'nieuwe' Bossche akte uit de dertiende eeuw', *Bossche Kringen* 4, 22-24.

**VAN SYNGHEL, G.**, 2007: *Actum in camera scriptorum. De stedelijke secretarie van 's-Hertogenbosch tot ca. 1450* (Hilversum).

**VAN SYNGHEL, G.**, 2014: 'The Use of Records in Medieval Towns: The Case of 's-Hertogenbosch (Brabant)', in: M. Mostert en A. Adamska (red.), *Writing and the administration of Medieval Towns. Medieval Urban Literacy I* (Turnhout) 35-36.

# Cartes de visite

## Een fotografische trend in de negentiende eeuw

### Nancy van den Eijnde

Enige tijd geleden kwam er bij Erfgoed 's-Hertogenbosch een vraag binnen vanuit het Rijksmuseum over **tiptop-fotografie**, een soort kleine pasfoto's uit het begin van de twintigste eeuw. Helaas hebben we dit soort foto's niet in de collectie, maar we hebben wél **cartes de visite**, een enigszins vergelijkbare vorm van 'snelle' fotografie. Dit was een goede aanleiding om te onderzoeken wat **cartes de visite** precies zijn en waar ze voor dienden.

Zo rond 1850 kwam er een nieuw soort afdruktechniek voor foto's op de markt die het mogelijk maakte om makkelijker en goedkoper meerdere afdrucken van een negatief te maken: de albuminedruk. Deze techniek werd in beginsel vooral gebruikt om portretfoto's te maken. Omdat albuminefoto's makkelijk krullen werden deze portretfoto's op een stukje karton geplakt van ongeveer 6,5 x 8,5 centimeter. Zo ontstond de **carte de visite** zoals dit type foto genoemd werd. Doordat men meerdere exemplaren kocht, konden deze foto's uitgedeeld worden aan bijvoorbeeld familie of vrienden als ware het een visitekaartje. Er kwamen zelfs speciale fotoalbums op de markt om ze te bewaren.

### Kabinetkaarten

Vanaf 1866 ontstond er een groter formaat van de **carte de visite**. Deze kaarten waren ongeveer 11 x 17 centimeter en werden meestal maar eenmaal afgedrukt. Dit waren de **kabinetkaarten**. Op een **carte de visite** poseerde vaak maar één persoon, terwijl op een **kabinetkaart** meerdere personen werden vastgelegd, vaak families. **Kabinetkaarten** werden niet uitgedeeld, maar pronkten in speciale houders op kasten of schoorsteenmantels of werden bewaard in albums.

De albuminedruk werd in de loop der jaren vervangen voor nieuwere afdruktechnieken. Vanaf begin 1900 nam de populariteit van **cartes de visite** en **kabinetkaarten** af door de komst van fotocamera's waarmee mensen hun eigen foto's konden maken.



### Achterzijde

Aan de hand van de dikte en vorm van het karton en de manier waarop de fotograaf zijn naam bij de foto vermeldde, zijn **cartes de visite** in enige mate te dateren. Waar de fotograaf in de begindagen van de **carte de visite** subtiel een naam en adres onder de foto vermeldde (afbeelding 1) werd dit in latere jaren steeds uitbundiger (afbeelding 2). Dat maakt het de moeite waard om **cartes de visite** uit de latere jaren eens om te draaien en de achterkant te bekijken (afbeeldingen 3 en 4).

### Bossche kaarten

Op veel **cartes de visite** en **kabinetkaarten** in de collectie van Erfgoed 's-Hertogenbosch prijken mensen in de prachtigste kostuums ter gelegenheid van gemaskerde of gekostumeerde bals, maar ook portretten en familiefoto's ontbreken niet (afbeeldingen 5 t/m 10). Met name de **Bossche elite** wordt getoond, hoewel een **carte de visite** niet uitsluitend was weggelegd voor de 'upper class'. Een deel van deze collectie is geschonken via de Stichting Oeteldonsche Club, een deel is via particuliere schenkingen verzameld en van een deel is helaas de herkomst verloren gegaan. Een groot deel van de collectie is gemaakt in de studio's van **Bossche fotografen**. Dit samen geeft een mooi inkijkje in het **Bossche leven** in de negentiende eeuw. Kijk mee en geniet.

Nancy van den Eijnde is beheerder beeld en geluid bij Erfgoed 's-Hertogenbosch. Ze studeerde Cultureel Erfgoed en Archivistiek aan de Reinwardt Academie in Amsterdam.

## Literatuur

**DIJK, J. VAN,** 2011: *Handboek herkennen fotografische en fotomechanische procedés. Historische en moderne procedés en digitale afdruktechnieken* (Leiden).

**ENKLAAR, T.,** 2018: 'Carte de visite en Kabinetkaart', [www.uitdeoudekoektrommel.com/geschiedenis/carte-de-visite-en-kabinetkaart/](http://www.uitdeoudekoektrommel.com/geschiedenis/carte-de-visite-en-kabinetkaart/) (geraadpleegd februari 2022).

**EYCKERMAN, P.,** 2021: 'Wat oude familiekiekjes vertellen', Gen 3, 22-29.

**STEUR, A.G. VAN DER,** 1998-1999: 'De achterkanten van carte-de-visite-foto's', *De boekenwereld* 15, 84-85.



Afbeelding 1. Portret van Evert van Rijckevorsel in kostumering voor het Bal Masqué, 1906. Onder de foto subtiel de gegevens van fotograaf André Schreurs, v/h Fa. P. Stutz (Erfgoed 's-Hertogenbosch, 0024783).



Afbeelding 2. Portret van Jonkvrouw Liesbeth van Meeuwen in kostumering voor het Bal Masqué, 1906. Onder de foto uitbundiger de gegevens van fotograaf Pierre Weijnen (Erfgoed 's-Hertogenbosch, 0024782).





Afbeelding 3. Voor- en achterzijde van een kabinetkaart met Marie Tilman-Roupe van der Voort en Constant Tilman, 1887. De achterzijde is rijk versierd met de gegevens van de fotograaf C.F. Cordes (Erfgoed 's-Hertogenbosch, 0090363).





Afbeelding 4. Voor- en achterzijde van een kabinetkaart met de meisjes Van Lanschot en Tilman, 1890-1900. Op een felrode achtergrond in goudgele letters de gegevens van de Bossche fotograaf C.F. Cordes (Erfgoed 's-Hertogenbosch, 0090368).



Afbeelding 5. Portret van R. Heymans, penningmeester van de Sint Vincentius Vereniging van de parochie van Sint-Pieter, ca. 1905 (Erfgoed 's-Hertogenbosch, 0037461, C.F. Cordes).



Afbeelding 6. Portret van Thomas van Rijckevorsel, gekostumeerd, datum onbekend (Erfgoed 's-Hertogenbosch, 0024736, Pierre Weijnen).



Afbeelding 7. Jo de Quay- van de Mortel in het kostuum 'Folie Italienne' voor het Bal Travesti, 1896 (Erfgoed 's-Hertogenbosch, 0024768, Pierre Weijnen).



Afbeelding 8. Eline van Stratum-Verheijen in kostumering voor het Bal Masqué, 1901 (foto Erfgoed 's-Hertogenbosch, 0024773, Pierre Weijnen).



Afbeelding 9. Man gekleed voor het Bal Travesti, ca. 1893 (Erfgoed 's-Hertogenbosch, 0056596, J. van der Stok).



Afbeelding 10. Marie Tilman-Roupe van der Voort met haar kinderen Franciscus, Nicolaas en Antonia, 1908-1911 (Erfgoed 's-Hertogenbosch, 0090364, Pierre Weijnen).